



# Gemeindenachrichten



Foto: Gemeinde

Kindergartenkinder und Schulanfänger besuchten Bürgermeister Leo Bimminger um ihm ihre Projektergebnisse zu den Fragen "Was gefällt mir in Pettenbach?" und "Was wünsche ich mir in Pettenbach?" vorzustellen. Näheres auf [www.pettenbach.at](http://www.pettenbach.at).

## Impressum.

**Herausgeber u. Verleger:** Marktgemeinde Pettenbach,  
Kirchenplatz 3, 4643 Pettenbach

**Erscheinungsort / Verlagspostamt:** 4643 Pettenbach

**Kontakt:** Tel.: 07586/81 55

E-Mail: [gemeinde@pettenbach.ooe.gv.at](mailto:gemeinde@pettenbach.ooe.gv.at)

Internet: [www.pettenbach.at](http://www.pettenbach.at)

**Redaktion:** Angela Itzenberger, Tel.: 07586/8155-105

E-Mail: [itzenberger@pettenbach.ooe.gv.at](mailto:itzenberger@pettenbach.ooe.gv.at)

**Nächster Redaktionsschluss:** 20. März 2019

**Sprechstunde des Bürgermeisters:**

Nach telefonischer Voranmeldung

## Inhalt.

- |                                   |       |
|-----------------------------------|-------|
| ■ Volksbegehren                   | S. 04 |
| ■ Freizeitwohnungsabgabe          | S. 05 |
| ■ Familienfreundliche Gemeinde    | S. 05 |
| ■ Gebühren 2019                   | S. 06 |
| ■ Dienstpostenausschreibung       | S. 07 |
| ■ Marktfest & Kunsthandwerksmarkt | S. 07 |
| ■ Heizkostenzuschuss              | S. 08 |
| ■ Hausärztlicher Notdienst        | S. 09 |

## Information des Bürgermeisters

Geschätzte Pettenbacherinnen und Pettenbacher, liebe Jugend!

Durch sparsames und effizientes Wirtschaften kann die Entwicklung der Finanzen als optimistisch angesehen werden. Mehreinnahmen bei den Ertragsanteilen durch die gute Konjunktur ermöglichen uns das Jahr 2018, trotz gestiegener Ausgaben, positiv abzuschließen. Auch der Voranschlag für das Jahr 2019 konnte wieder ausgeglichen budgetiert werden. Unter Beobachtung der wirtschaftlichen Entwicklung können wir aus derzeitiger Sicht zuversichtlich in die Zukunft blicken.

### Straßenbau

Im heurigen Jahr sind ca. 120.000 Euro für den Straßenbau budgetiert. Geplant sind die Staubfreimachung der Ritterstraße, des Kapellenwegs, des Fasangartens und eines Teils der Weinbeerlgasse. Ebenfalls erneuert wird der Parkplatzbelag entlang des Pfarrhofs.

### Trinkwasserversorgung

Das vergangene Jahr hat uns wieder gezeigt, dass uns kein Klimawandel bevorsteht, sondern wir uns bereits mitten in diesem befinden. Zuerst die extreme Trockenheit und im Anschluss der extreme Wintereinbruch entlang der Nordalpen. Um die Versorgungssicherheit mit Trinkwasser unter Bedachtnahme der Häufung solcher Wetterkapriolen in Zukunft gewährleisten zu können, laufen gerade die Planungen zur Errichtung eines neuen Hochbehälters. Hierzu werden zwei Edelstahlbehälter mit einem Fassungsvermögen von insgesamt 1500 m<sup>3</sup>, eingehaust in einer Holzhalle errichtet.

Mit dem Bau soll noch heuer begonnen werden. Auch an der Erschließung eines zusätzlichen Tiefbrunnens wird intensiv gearbeitet.

### Lagerhaus

Nachdem die Umstrukturierung und Fusionierung zur Innviertel-Traunviertel Lagerhaus eGen abgeschlossen ist und von dieser die restliche Fläche des ehemaligen Sportplatzes neben dem Eurospar gekauft wurde, laufen die Planungen für das neue Lagerhaus inkl. Tankstelle und es kann noch heuer mit einem Baubeginn gerechnet werden.

### Almtalcenter

Die Marktgemeinde, bzw. die Politik hat zwar keinen unmittelbaren Einfluss auf die Verfügbarkeit von Geschäftsflächen im Ort, wir sind jedoch sehr bemüht durch verschiedene Maßnahmen dem Leerstand im Zentrum entgegen zu wirken. Das gilt auch für das zentral sehr gut gelegene Almtalcenter. Aktuell zeigt ein Lebensmittelhändler mit dem ich im Oktober Kontakt aufgenommen habe großes Interesse an diesem Standort. Die Entscheidung über eine Niederlassung im Almtalcenter fällt in diesen Tagen. Leider konnte ich trotz großer Bemühungen die Geschäftsleitung der NKD-Filiale nicht dazu bewegen in Pettenbach zu bleiben.



### Betriebsbaugebiet Prielinger/Steinmaurer

Das Verfahren zur Umwidmung einer ca. drei Hektar großen Fläche wurde eingeleitet und einige Unternehmer sind bereits interessiert sich hier anzusiedeln. Als nächstes folgen die Planung und Projektierung der Infrastruktur um in weiterer Folge die endgültige Widmung im Gemeinderat beschließen zu können.

**Liebe Pettenbacherinnen und Pettenbacher, ich wünsche Ihnen für das heurige Jahr viel Glück und Erfolg, vor allem Gesundheit und Zufriedenheit.**

Mit besten Grüßen  
Ihr Bürgermeister

Leo Bimminger



Ein neuer Kipper musste angeschafft werden, nachdem der alte nach 30 Jahren Einsatz ausgedient hat. Im Dezember wurde der Anhänger, der Marke Pürringer von der Firma Agrartechnik, dem Bauhof übergeben.

## Auszug aus der Gemeinderatssitzung 13. Dezember 2018

Die Berichte über die **Prüfungsausschusssitzungen** vom 2. Oktober 2018 und 13. November 2018 wurden vom Gemeinderat einstimmig zur Kenntnis genommen.

Der **Prüfbericht des Rechnungsabchlusses 2017** von der BH Kirchdorf an der Krems wurde einstimmig zur Kenntnis genommen.

Die **Gewährung von Gemeindebeiträgen 2019** an Vereine, Institutionen und Körperschaften wurde einstimmig beschlossen.

Das Budget für das Finanzjahr 2019 sowie der mittelfristige Finanzplan 2020 – 2023 von der VFI „**Verein zur Förderung der Infrastruktur der Marktgemeinde Pettenbach & Co KG**“ wurden einstimmig zur Kenntnis genommen.

Der Antrag zur Festsetzung der **Steuerhebesätze und Gebühren 2019** wurde vom Gemeinderat mehrheitlich angenommen.

Der **ordentliche und außerordentliche Haushaltsvoranschlag** für das Finanzjahr 2019 wurde einstimmig beschlossen.

Dem Antrag zur **Festsetzung des Dienstpostenplans** wurde einstimmig zugestimmt.

Der **mittelfristige Finanzplan 2020 – 2023** wurde vom Gemeinderat einstimmig beschlossen.

Der **Reihung der Bedarfszuweisungsanträge 2019 – 2023** wurde einstimmig zugestimmt.

Der Gemeinderat hat für die **Sanierung der Volksschule Pettenbach** den aufgestockten Finanzierungsplan und die Haftungsübernahme für aufzunehmende Darlehen der VFI &

Co KG der Gemeinde Pettenbach als Bauträger einstimmig beschlossen.

Für die **Erweiterung des Kindergartens im EKZ** Pettenbach um eine Gruppe wurde der neue Finanzierungsplan aufgrund der Kostenerhöhung einstimmig genehmigt.

Der Finanzierungsplan für die **Anschaffung eines Feuerwehrfahrzeugs für die Freiwillige Feuerwehr Steinfeld** (KLF-A) wurde einstimmig beschlossen.

Der Vereinbarung über die **Durchleitung von Abwasser in das Kanalnetz der Gemeinde Inzersdorf** für zwei Objekte an der **Sägestraße** wurde einstimmig zugestimmt.

Die **Auflassung einer Teilfläche des Wegs Nr. 1718/1** und die **Übernahme von Teilflächen** des Gst. 709/4 KG. Mitterndorf, Dr. Herbert und Manuela Hubinger, **Oberwöhr 2**, wurde mehrheitlich beschlossen.

Dem Antrag über den Abschluss des Gestattungsvertrags, Andrea Leitner, **Danzermühle 14**, für die **Nutzung des Almufer-Wanderwegs** durch die Öffentlichkeit wurde einstimmig zugestimmt.

Dem Abschluss eines Kaufvertrags von Teilflächen der Parzellen 1636 und 1632 KG. Mitterndorf für die **Umlegung des Güterwegs Hinterberg** mit Erwin und Helga Waidhofer, 4643 Pettenbach, **In Steinfeld 2**, wurde einstimmig zugestimmt.

Der Gemeinderat hat dem Abschluss eines Kaufvertrags für eine Teilfläche des Grundstücks Nr. 1676/2 KG. Mitterndorf für die **Umlegung des Güterwegs Hinterberg** mit Karl Kohlbauer, **4652 Steinbach am Ziehberg, Steinfeld 31**, einstimmig zugestimmt.

Der Gemeinderat hat dem Abschluss eines Vertrags über den Verkauf von öffentlichem Gut der Teilflächen Parzelle Nr. 1676/2 und Parzelle Nr. 1673/1 und dem Ankauf einer Teilfläche des Grundstücks Nr. 1638 KG. Mitterndorf für die **Umlegung des Güterwegs Hinterberg** mit Gerhard und Maria Murauer, 4643 Pettenbach, **Steinfeldstraße 26**, einstimmig zugestimmt.

Der Gemeinderat hat dem Ankauf einer Teilfläche der Parzelle Nr. 1593/1 KG. Mitterndorf für die **Umlegung des Güterwegs Hinterberg** von Friedrich Pirovits und Anton Pirovits, 4560 Kirchdorf an der Krems, einstimmig zugestimmt.

Der Gemeinderat hat dem Abschluss eines Tauschvertrags für die **Umlegung des Güterwegs Hinterberg** mit der Terra Beteiligungs- und ImmobiliengmbH, 4643 Pettenbach, **Hinterbergstraße 4**, von Teilflächen der Parzellen 1593/2, 1602 und 1619 mit einer Teilfläche der Parzelle 1674/3 aus dem öffentlichen Gut einstimmig zugestimmt.

Die **Wirtschaftsförderung für die Grüne Erde Welt Almtal** (Terra Beteiligungs- und ImmobiliengmbH) in der Höhe von 50 Prozent der Kommunalsteuer der Jahre 2019, 2020 und 2021 für die erste Bauetappe wurde einstimmig beschlossen.

Die geänderte **Hundeabgabeordnung** der Marktgemeinde Pettenbach mit Wirksamkeit ab 1. Jänner 2019 wurde mehrheitlich beschlossen.

Die **Übernahme von Teilflächen** der Gst. 930/2, 931, 937, 939/1 KG. Seisenburg, **Güterweg Oberkaibling, in das öffentliche Gut der Gemeinde** wurde einstimmig beschlossen.

## Volksbegehren

### „Für verpflichtende Volksabstimmungen“ und „CETA-Volksabstimmung“



Verlautbarung über das Eintragungsverfahren für die Volksbegehren mit den Kurzbezeichnungen „Für verpflichtende Volksabstimmungen“ und „CETA-Volksabstimmung“.

Stimmberechtigte können **von Montag, 25. März bis (einschließlich) Montag, 1. April 2019, in jeder Gemeinde** in den Text samt Begründung der Volksbegehren Einsicht nehmen und ihre Zustimmung dazu durch einmalige eigenhändige Eintragung ihrer Unterschrift auf dem von der Gemeinde zur Verfügung gestellten Eintragungsformular erklären. Die Eintragung muss nicht auf einer Gemeinde erfolgen, sondern **kann auch online getätigt werden** ([www.bmi.gv.at/volksbegehren](http://www.bmi.gv.at/volksbegehren)).

Stimmberechtigt ist, wer am letzten Tag des Eintragungszeitraums das Wahlrecht zum Nationalrat besitzt (österreichische Staatsbürgerschaft, Vollendung des 16. Lebensjahres, kein Ausschluss vom Wahlrecht) und zum Stichtag 18. Februar 2019 in der Wählerevidenz einer Gemeinde eingetragen ist.

**Bitte beachten:** Personen, die bereits eine Unterstützungserklärung für ein Volksbegehren abgegeben haben, können keine Eintragung mehr vornehmen, da eine getätigte Unterstützungserklärung bereits als gültige Eintragung zählt.

Eintragungen können während des Eintragungszeitraums in der Bür-

gerservicestelle des Marktgemeindegamts Pettenbach (Kirchenplatz 3, 4643 Pettenbach) an den nachstehend angeführten Tagen und zu den folgenden Zeiten vorgenommen werden:

Mo.,	25. März, 8:00-16:00 Uhr
Di.,	26. März, 7:00-20:00 Uhr
Mi.,	27. März, 8:00-16:00 Uhr
Do.,	28. März, 8:00-20:00 Uhr
Fr.,	29. März, 8:00-16:00 Uhr
Sa.,	30. März, 8:00-12:00 Uhr
So.,	31. März, geschlossen
Mo.,	01. April, 8:00-16:00 Uhr

Online können Sie eine Eintragung bis zum letzten Tag des Eintragungszeitraums (1. April 2019, 20:00 Uhr) durchführen.

## EU Wahl 2019

Mit der Europawahl werden alle fünf Jahre die österreichischen Mitglieder des Europäischen Parlaments gewählt. Es handelt sich um eine Direktwahl, bei der die Stimme für eine kandidierende Partei abgegeben wird. Welche Kandidaten in das Europäische Parlament einziehen bestimmt sich – abhängig vom Wahlergebnis – nach deren Reihung innerhalb der Partei und dem Ergebnis der Auswertung der Vorzugsstimmen. Österreich ist derzeit durch 18 Mitglieder (von insgesamt 751) im Europäischen Parlament vertreten.

In Österreich wird der Wahltermin (formell) durch die Bundesregierung festgelegt. Im Rahmen dieser Ausschreibung wird auch ein Stichtag bestimmt, nach dem sich verschiedene für die Durchführung der Europawahl betreffende Fristen richten.

### Teilnahmeberechtigung

**Zur Teilnahme an der Europawahl (aktives Wahlrecht) berechtigt sind Sie, wenn Sie**

- spätestens am Tag der Wahl das 16. Lebensjahr vollenden, d.h. spätestens an diesem Tag ihren 16. Geburtstag feiern,
- Österreicher, Auslandsösterreicher oder Unionsbürger mit Wohnsitz in Österreich sind und
- am Stichtag in die Wählerevidenz/Europa-Wählerevidenz einer österreichischen Gemeinde eingetragen sind.

### Informationen für nicht-österreichische Unionsbürger

Als Unionsbürger, der die österreichische Staatsbürgerschaft nicht besitzt, sind Sie an einer Europawahl nur unter der Voraussetzung teilnah-

meberechtigt, dass Sie in der Europa-Wählerevidenz einer österreichischen Gemeinde eingetragen sind.

Um in die Europa-Wählerevidenz einer österreichischen Gemeinde eingetragen zu werden, müssen Sie den „Antrag auf Eintragung in die Europa-Wählerevidenz für Unionsbürger, die innerhalb des Bundesgebiets ihren Hauptwohnsitz haben“ stellen; das Formular liegt in allen österreichischen Gemeinden auf.

Bei der Antragstellung müssen Sie einen gültigen Identitätsausweis vorlegen und eine förmliche Erklärung abgeben, dass Sie bei Wahlen zum Europäischen Parlament die österreichischen Mitglieder wählen wollen und in ihrem Herkunftsstaat ihr aktives Wahlrecht nicht verloren haben. Die förmliche Erklärung ist ein Bestandteil des Antragsformulars.

## Freizeitwohnungspauschale

Mit der Novelle des Oö. Tourismusgesetzes 2018 wurden die Gemeinden seitens des Landes ermächtigt, mittels Verordnung einen Zuschlag auf die Freizeitwohnungspauschale vorzuschreiben. Mit Wirksamkeit 1. Jänner 2019 müssen Eigentümer einer Wohnung in ganz Oberösterreich eine Pauschale entrichten, wenn die betreffende Wohnung länger als 26 Wochen von keiner Person als Hauptwohnsitz benützt wurde.

Hintergrund dieser Maßnahme sind unter anderem zahlreiche Nebenwohnsitze und vielerorts eine beträchtliche Anzahl von leer stehenden Wohnungen, wofür die Gemeinden aber weiterhin eine entsprechende und ordnungsgemäße Infrastruktur zur Verfügung stellen müssen.

Aus diesem Grund hat der Gemeinderat in seiner Sitzung vom 13. Dezember 2018 im Zuge der Festlegung der Hebesätze den Zuschlag zur Freizeitwohnungspauschale mit folgenden Beträgen festgelegt.

Freizeitwohnungspauschale bis 50 m <sup>2</sup> Wohnnutzfläche	72,00 €
Zuschlag bis 50 m <sup>2</sup>	54,00 €
Freizeitwohnungspauschale über 50 m <sup>2</sup> Wohnnutzfläche	108,00 €
Zuschlag ab 50 m <sup>2</sup>	108,00 €

Gemäß § 55 Abs. 4 Oö. Tourismusgesetz 2018 ist die Freizeitwohnungspauschale unter Bekanntgabe der Nutzfläche der Freizeitwohnung un- aufgefördert jeweils bis 1. Dezember an die Gemeinde zu entrichten.

Ungeachtet dessen wird die Markt- gemeinde Pettenbach in den nächsten Wochen die Eigentümer von möglicher- weise in Betracht kommenden Wohnungen informieren bzw. ein Er- mittlungsverfahren einleiten um den Sachverhalt eindeutig zu klären.

Da die Freizeitwohnungspauschale ab 1. Jänner 2019 auch eine Landes- abgabe bildet, haben die Gemeinden dem Land OÖ darüber Meldung zu erstatten.

Für die konstruktive Zusammenar- beit dürfen wir uns bereits im Vorfeld bei Ihnen bedanken.

## Familienfreundliche Gemeinde

Liebe Pettenbacherinnen und Petten- bacher, liebe Jugend!

Die Marktgemeinde Pettenbach hat sich entschlossen das Projekt „Fami- lienfreundliche Gemeinde“ durchzu- führen. Wir wollen überprüfen wel- che Maßnahmen, Einrichtungen oder Angebote für Eltern, Kinder, Jugend- liche und ältere Menschen in Petten- bach noch fehlen.

Am ersten Treffen haben bereits ei- nige Gemeindebürger teilgenommen.

Die Teilnehmer haben erhoben wel- che Angebote es in Pettenbach bisher schon gibt. Das Ergebnis zeigt, dass viele Angebote und Einrichtungen vorhanden sind, die Pettenbach zu einem Ort mit Lebensqualität ma- chen.

Im zweiten Workshop, der am 28. Jänner stattfand, wurden familien- freundliche Maßnahmen festgelegt, welche die Gemeinde in den näch- sten drei Jahren umsetzen wird.



Großer Dank gilt jedem einzelnen Teilnehmer der Workshops. Ohne die freiwillige Mitarbeit und ohne ihr Engagement für die Gemeinde Pet- tenbach wäre der Projektstart nicht so produktiv und in einer sehr guten Atmosphäre gelungen.

**Helfen Sie auch mit und bringen Sie ihre Ideen ein, wir freuen uns auf ihre/deine Unterstützung!**

Für genaue Informationen wenden Sie sich bitte an:

Dietmar Straßmair BEd, MSc  
Obmann Familienausschuss  
d.straszmaier@aon.at  
0664 877 666 9

Ursula Steinmaurer  
Marktgemeinde Pettenbach  
steinmaurer@pettenbach.ooe.gv.at  
07586 8155-101



### Gebühren der Marktgemeinde Pettenbach für das Haushaltsjahr 2019

<b>Grundsteuer (A)</b> mit			500 v. H.	des Steuermessbetrages
<b>Grundsteuer (B)</b> mit			500 v. H.	des Steuermessbetrages
<b>Freizeitwohnungspauschale bis 50 m<sup>2</sup> Wohnnutzfläche</b>	36-fach der Ortstaxe von € 2,00			72,00 €
<b>Zuschlag zur Freizeitwohnungspauschale bis 50 m<sup>2</sup> Wohnnutzfläche</b>	75 % der Freizeitwohnungspauschale			54,00 €
<b>Freizeitwohnungspauschale über 50 m<sup>2</sup> Wohnnutzfläche</b>	54-fach der Ortstaxe von € 2,00			108,00 €
<b>Zuschlag zur Freizeitwohnungspauschale ab 50 m<sup>2</sup> Wohnnutzfläche</b>	100 % der Freizeitwohnungspauschale			108,00 €
<b>Hundeabgabe mit</b>				
				30,00 € für den 1. Hund
				30,00 € für jeden weiteren Hund
				20,00 € für jeden Wachhund und Hunde, die für die Ausübung eines Berufs oder Erwerbs notwendig sind
				2,00 € für Hundemarke
		<b>exkl. Mwst</b>	<b>inkl. Mwst</b>	
<b>Wasserbezugsgebühr</b>	Bereitstellungsgebühr	42,02 €	46,22 €	pro Anschluss
	Bereitstellungsgebühr	21,01 €	23,11 €	pro weiteren Haushalt od. Gewerbe
	und mit	1,16 €	1,28 €	je m <sup>3</sup> bis 30 m <sup>3</sup> Wasserverbrauch pro Person
		1,63 €	1,79 €	je m <sup>3</sup> ab 30 m <sup>3</sup> Wasserverbrauch pro Person
		21,84 €	24,02 €	Wasserzählermiete 5 m <sup>3</sup>
		37,80 €	41,58 €	Wasserzählermiete 7 m <sup>3</sup>
		59,76 €	65,74 €	Wasserzählermiete 20 m <sup>3</sup>
	Wasseranschlussgebühr	14,06 €	15,47 €	je m <sup>2</sup>
Mindestanschlussgebühr	2 109,00 €	2 319,90 €	für 150 m <sup>2</sup>	
<b>Kanalbenützungsg Gebühr</b>	Bereitstellungsgebühr	135,27 €	148,80 €	pro Anschluss
	Bereitstellungsgebühr	46,55 €	51,21 €	pro weiteren Haushalt od. Gewerbe
	und mit	2,19 €	2,41 €	je m <sup>3</sup> bis 30 m <sup>3</sup> Wasserverbrauch pro Person
		3,86 €	4,25 €	je m <sup>3</sup> ab 30 m <sup>3</sup> Wasserverbrauch pro Person
	Pauschale für Brauchwasseranlagen	29,33 €	32,26 €	pro Person (aber max. € 117,32)
	Fäkalienübernahmen (Senkgruben)	2,73 €	3,00 €	je m <sup>3</sup> (für Objekte im Ortsgebiet)
	Fäkalienübernahmen (Senkgruben)	5,06 €	5,57 €	je m <sup>3</sup> (für Objekte von anderen Gemeinden)
	Kanalanschlussgebühr	23,32 €	25,65 €	je m <sup>2</sup>
Mindestanschlussgebühr	3 498,00 €	3 847,80 €	für 150 m <sup>2</sup>	
<b>Abfallgebühr je abgeführten Behälter</b>				
mit 60 Liter Inhalt	4,71 €	5,18 €		
mit 90 Liter Inhalt	7,06 €	7,77 €		
mit 120 Liter Inhalt	9,41 €	10,35 €		
mit 240 Liter Inhalt	18,83 €	20,71 €		
mit 770 Liter Inhalt	60,40 €	66,44 €		
mit 1.100 Liter Inhalt	86,29 €	94,92 €		
Grundgebühr pro Gefäß und Jahr	23,88 €	26,27 €		
Müllbehälter (60, 90, 120 Liter)- Ankauf	25,00 €	30,00 €		
Müllbehälter (240 Liter)- Ankauf	35,00 €	42,00 €		
Kosten für zusätzlichen Müllsack (60 Liter) (Gebühr 4,89 € + Müllsack 0,18 €)	5,07 €	5,60 €		

<b>Beispiele für Jahresgebühren:</b>	
<b>60 Liter Tonne 4- wöchentlich</b>	
85,11 €	93,62 €
<b>60 Liter Tonne 2- wöchentlich</b>	
146,34 €	160,97 €
<b>90 Liter Tonne 4- wöchentlich</b>	
115,66 €	127,23 €
<b>90 Liter Tonne 2- wöchentlich</b>	
207,44 €	228,18 €
<b>120 Liter Tonne 4- wöchentlich</b>	
146,21 €	160,83 €
<b>120 Liter Tonne 2- wöchentlich</b>	
268,54 €	295,39 €
<b>13 Müllsäcke 60 Liter</b>	
87,19 €	96,12 €
<b>exkl. Mwst.</b>	<b>inkl. Mwst.</b>

## Dienstpostenausschreibung

### Reinigungskraft

Gemäß § 8 und § 9 Abs. 6 Oö. GDG 2002, in Verbindung mit § 18 Oö. Objektivierungsgesetz 1994, wird folgender Dienstposten ausgeschrieben:

**Reinigungsposten GD 25**  
**Schulareal Pettenbach**  
**20 Wochenstunden**  
**ab 1. Mai 2019**

Die Arbeitszeit von vier Stunden täglich ist für diesen Dienstposten jeweils von Montag bis Freitag ab 14:00 Uhr vorgesehen, kann jedoch flexibel bis 20:00 Uhr gewählt werden.

Die Aufgabenbereiche werden in einem Klärungsgespräch und einer Dienstpostenbeschreibung festgelegt. Im Bedarfsfall Verwendung als Reinigungskraft für alle Gemeindeobjekte.

#### Aufnahmevoraussetzungen

Erfüllung der Aufnahmevoraussetzungen lt. § 17 Oö. Gemeindedienstrechts- und Gehaltsgesetz 2002.

#### Allg. Aufnahmevoraussetzungen

- Österreichische Staatsbürgerschaft oder EU/EWR-Bürger
- Gesundheitliche Eignung

#### Besondere

#### Aufnahmevoraussetzungen

- gute Deutschkenntnisse
- einwandfreies Vorleben
- persönliche Flexibilität
- Bereitschaft zu Mehrleistungen
- Teamorientierung, Belastbarkeit und Zielstrebigkeit

Bewerbungen mit Lebenslauf sind schriftlich, bis spätestens **1. März 2019**, bei der Marktgemeinde Pettenbach einzubringen (4643 Pettenbach, Kirchenplatz 3; oder [gemeinde@pettenbach.ooe.gv.at](mailto:gemeinde@pettenbach.ooe.gv.at)).



## Ferialstellen

### Marktgemeindeamt Pettenbach

Im Sommer werden am Marktgemeindeamt wieder zwei Ferialpraxisstellen in der allgemeinen Verwaltung für die Dauer von jeweils vier Wochen vergeben.

Bewerbungen sind bis **1. März 2019** möglich und sollen einen kurzen Lebenslauf mit Foto und das letzte Zeugnis (Halbjahreszeugnis) enthalten.

Die Bewerbung bitte per Post an die Marktgemeinde Pettenbach, 4643 Pettenbach, Kirchenplatz 3; oder per E-Mail an [gemeinde@pettenbach.ooe.gv.at](mailto:gemeinde@pettenbach.ooe.gv.at) senden.



## Schneeräumung

### Gehsteige und Gehwege

Die Marktgemeinde Pettenbach weist darauf hin, dass auf Grund der gesetzlichen Bestimmungen (§93 StVO) die **Eigentümer von Liegenschaften in Ortsgebieten**, ausgenommen die Eigentümer von unverbauten land- und forstwirtschaftlich genutzten Liegenschaften, dafür zu sorgen haben, dass die entlang der Liegenschaft in einer Entfernung von nicht mehr

als drei Metern vorhandenen, **dem öffentlichen Verkehr dienenden Gehsteige und Gehwege** einschließlich der in ihrem Zuge befindlichen **Stiegenanlagen** entlang der gesamten Liegenschaft **in der Zeit von 6 bis 22 Uhr von Schnee und Verunreinigungen gesäubert sowie bei Schnee und Glätteis bestreut** sind.



## Marktfest

### & Kunsthandwerkmarkt



Das Pettenbacher Marktfest findet heuer am **6. und 7. Juli** statt. Im Zuge dessen wird erstmals auch ein zweitägiger Kunsthandwerkmarkt veranstaltet, der "**Benedikti-Markt**".

Sollten Sie Interesse an einer **Mitwirkung** am Marktfest oder am Kunsthandwerkmarkt haben, freuen wir uns über ihre Anmeldung! Kontakt und nähere Informationen bei Angela Itzenberger, 07586/8155-105 oder [itzenberger@pettenbach.ooe.gv.at](mailto:itzenberger@pettenbach.ooe.gv.at).

# Heizkostenzuschuss

## Aktion 2018/2019



Die Oö. Landesregierung gewährt sozial bedürftigen Personen für die Heizperiode 2018/2019 wieder einen Heizkostenzuschuss.

Das Ansuchen um Zuerkennung des Heizkostenzuschusses ist beim Marktgemeindeamt Pettenbach einzubringen. Dort liegen auch die entsprechenden Antragsformulare zum Ansuchen um Gewährung von Förderungsmitteln auf. Das Formular kann auch auf [www.pettenbach.at](http://www.pettenbach.at) herunter geladen werden.

Die Antragstellung hat **bis spätestens 12. April 2019** zu erfolgen. Für sämtliche Anträge gelten die Einkommensverhältnisse des Jahres 2018, wobei für die Festlegung der Einkommensgrenzen die Ausgleichszulagenrichtsätze des Jahres 2018 heranzuziehen sind.

Die **Einkommensgrenzen** betragen für Alleinstehende (netto) 909,42 Euro, für Ehepaare/Lebensgemeinschaften 1363,52 Euro und je Kind 169,39 Euro.



Alle weiteren Informationen zu den **Förderrichtlinien** erhalten Sie im Bürgerservice oder auf [www.pettenbach.at](http://www.pettenbach.at) (Suchbegriff: Heizkostenzuschuss).

## Ausschuss für nachhaltige Energieangelegenheiten

# Energiekosten loswerden



Der OÖ Energiesparverband ist eine Einrichtung des Landes Oberösterreich und die Anlaufstelle für produktunabhängige Energieberatung und Information.

### Angebote:

- Eine für Haushalte kostenlose und produktunabhängige Energieberatung mit wertvollen Tipps rund um Bauen, Sanieren und Wohnen.

- Gerne können Sie sich beim OÖ Energiesparverband kostenlos ein Strommessgerät ausborgen.
- Eine Datenbank sparsamer Haushaltsgeräte und weitere Informationen zum Strom sparen finden Sie unter [www.stromsparenjetzt.at](http://www.stromsparenjetzt.at).
- Informationen rund um Energieförderungen erhalten Sie unter [www.land-oberoesterreich.gv.at](http://www.land-oberoesterreich.gv.at).

**So werden Sie kostenlos Energiekosten los**

**Hotline: 0800-205 206**

OÖ Energiesparverband  
0732/7720 14380, [office@esv.or.at](mailto:office@esv.or.at)  
[facebook.com/energiesparverband](https://facebook.com/energiesparverband)  
[www.energiesparverband.at](http://www.energiesparverband.at)

### Kleinanzeiger



#### Aushilfen für Schülersaufsicht

Die Marktgemeinde Pettenbach sucht Aufsichtspersonen im Schulzentrum für die Volksschule Pettenbach.

Bei Interesse kontaktieren Sie bitte Manfred Esterbauer, 07586/8155-221.

#### Jugendzentrum-Betreuer gesucht

Der Verein Jugendzentrum Bauhof sucht eine/n Jugendbetreuer/in für 10 bis 15 Stunden pro Woche (Teilzeit). Näheres auf [www.pettenbach.at](http://www.pettenbach.at).

Bewerbung und Auskunft:  
Andrea Nusko, [nu.sa.ko@gmx.at](mailto:nu.sa.ko@gmx.at)  
Schlößlplatz 2, 4643 Pettenbach

#### Mietwohnung

Zentrale Lage in Pettenbach, über Harmonie, ca. 65 m<sup>2</sup>; Balkon, Kellerabstellraum, Parkmöglichkeit (Fotos auf [www.pettenbach.at](http://www.pettenbach.at)). Ab sofort beziehbar. Miete: 490 € + ca. 150 € BK

Kontakt: 0676/821241605



# Der hausärztliche Notdienst

## Einzigartiges System

60 Prozent der niedergelassenen Ärzte werden in den nächsten zehn Jahren in Pension gehen. Durch die Einführung des HÄND konnte in Zeiten zunehmenden Ärztemangels die hausärztliche medizinische Versorgung außerhalb der Öffnungszeiten der Ordinationen aufrecht erhalten werden.

Oberösterreich ist damit das einzige Bundesland, in dem es noch eine 24-Stunden Erreichbarkeit eines Arztes mit Visitenmöglichkeit gibt. In allen anderen Bundesländern ist die Versorgung mittlerweile lückenhaft oder es ist generell nur mehr ein Arzt an einer Zentralstelle telefonisch für medizinische Auskünfte erreichbar, wodurch überhaupt keine Visiten mehr möglich sind.

## Was ist der hausärztliche Notdienst (HÄND)?

### HÄND-Fahrdienst

Der HÄND-Fahrdienst ist im Stützpunkt des Roten Kreuzes Kirchdorf am Wochenende rund um die Uhr und unter der Woche ab 19 Uhr abends bis 7 Uhr morgens mit einem Arzt und Fahrer in Bereitschaft besetzt.

### Visite

Während des HÄND-Dienstes werden neben den Hausbesuchen noch ca. 360 telefonische Beratungen pro Monat durchgeführt. Deswegen kommt es nach der Kontaktaufnahme mit dem hausärztlichen Notdienst nicht automatisch auch zu einer ärztlichen Visite. In weniger dringenden Fällen berät der diensthabende Arzt die Patienten nur telefonisch, damit diese über die Nachtstunden kommen und am Morgen ihren Hausarzt aufsuchen können.

### Hausärztliche Ordination

Zusätzlich ist zur Entlastung an Samstagen, Sonntagen und Feiertagen jeweils eine hausärztliche Ordination im Norden und Süden des Bezirks von 9 bis 11 Uhr und von 16 bis 18 Uhr geöffnet. Patienten können diese Ordinationen zu den Öffnungszeiten direkt und ohne telefonische Voranmeldung besuchen.

Auch während der Woche sind nachmittags immer drei hausärztliche Ordinationen zusätzlich zu den regulären Nachmittagsordinationen geöffnet.

Ist die Ordination ihres Hausarztes geschlossen, erhalten Sie beim Roten Kreuz unter **141** Auskunft darüber welche Ordinationen gerade geöffnet haben, bzw. wo der nächste Arzt erreichbar ist und wie es weiter geht.

## Tipps

Sorgen Sie dafür, dass Sie immer ein Schmerzmittel in ihrer Hausapotheke haben.

Achten Sie darauf, immer eine Auflistung eventueller Dauermedikamente sowie Hinweise auf Allergien mit sich zu führen. Das ermöglicht bei medizinischen Notfällen eine schnelle Orientierung durch die Ärzte, die Sie nicht so gut kennen wie ihr Hausarzt.



## Der HÄND ist nicht der Notarzt!

Da es immer wieder falsche Erwartungen gibt, die den hausärztlichen Notdienst mit dem Notarzt gleichsetzen, werden nachfolgend die wesentlichsten Unterschiede erklärt.

Der **HÄND** ist der **Ersatz für den eigenen Hausarzt**, wenn dieser keine Sprechstunde hat.

Der **Notarzt** hat sich im Vergleich zu früher nicht geändert und versorgt die Bevölkerung wie bisher bei **akuten, lebensgefährlichen Fällen** in einem vom HÄND unabhängigen System.

### Typische Beispiele für den HÄND:

- Ihr Kind hat Ohrenschmerzen.
- Plötzliche, heftige Kreuzschmerzen; Sie können sich nicht mehr bewegen.
- Ansteigendes Fieber, Kopfschmerzen und Husten.

Unter der **Telefonnummer 141** wird in diesen Situationen mit dem HÄND Kontakt aufgenommen.

### Typische Beispiele für den Notarzt:

- Plötzliche, akute, starke Schmerzen über der Brust, verbunden mit Übelkeit und starker Blässe.
- Plötzlicher Schlaganfall; Patient kann nicht mehr reden und Körperteile nicht mehr bewegen.
- Allergische Reaktion nach Bienenstich verbunden mit Atemnot.

In diesen Fällen ist der Notarzt unter der **Nummer 144** zu verständigen.

Wenn irrtümlich 141 gewählt wurde hilft die Leitstelle beim Roten Kreuz weiter und aktiviert den Notdienst. Die Mitarbeiter sind bestens geschult um anhand ihrer Angaben entscheiden zu können, ob der HÄND oder der Notarzt gebraucht wird.

## Almtalbahn

Die Almtalbahn liegt uns allen als wesentliche Mobilitätsader des öffentlichen Verkehrs sehr am Herzen. Daher setzen wir uns als Gemeinde nicht nur für den Erhalt, sondern auch für die Modernisierung und Attraktivierung der Bahn ein. Im Rahmen eines LEADER-Projekts entwickelten Akteure der Region (Gemeinden, aktive Personen im Bereich Tourismus, Wirtschaft, ÖBB, Land OÖ u.a.) in einer Planungswerkstatt am 22. Jänner in Pettenbach konkrete Vorschläge für die Zukunft der Almtalbahn.

Ausgehend vom derzeitigen Ist-Zustand wurde an einem möglichen, idealen Soll-Zustand“ in fünf wesentlichen Kernbereichen gearbeitet:

1. Bahninfrastruktur und -ausstattung sowie Fahrplanangebot



2. Ergänzende Mobilitätsangebote (Mikro ÖV, e-Mobilität, Radzubringer ...)
3. Naherholung und Tourismus (Fahrrad und Bahn, Ski und Bahn, Wanderbusse ...)
4. Ausstattung, Umfeld und Siedlungsentwicklung im Nahbereich von Bahnhöfen und Haltestellen
5. Information, Motivation und Kooperation im Projekt Zukunftsfahrplan Almtalbahn

Die erarbeiteten, konkreten Maßnahmen-Vorschläge werden durch die Mitwirkenden weiter verfolgt und der Reihe nach umgesetzt.

Die Planungswerkstatt endete mit der Entscheidung zur weiteren Vorgehensweise und dem Zeitplan für die nächsten Schritte. Eine Präsentation der Ergebnisse ist im Sommer 2019 geplant.

## LIONS CLUB Almtal

### Friedensplakatwettbewerb

Eine Schülerin der NMS Pettenbach erreichte beim Friedensplakatwettbewerb von Lions International die nächste Runde. Leonie Huemer, von der 3c der NMS Pettenbach, hat den Bewerb, der vom Lions Club Almtal gesponsert und organisiert wurde, als eine von 68 Teilnehmern gewonnen und somit die erste Hürde auf dem Weg zu internationaler Anerkennung gemeistert.

Das Plakat wurde von einer Jury aufgrund der Originalität, der künstlerischen Darbietung und der Interpretation des Themas ausgewählt. Ing. Alfred Leithenmayr, Präsident des Lions Club Almtal, sagte, er sei beeindruckt von der Kreativität und dem Ausdrucksvermögen der Schüler der NMS Pettenbach.



OSR Direktor Karl Schachinger, Friedensplakatbeauftragter Gottfried Vrana, Siegerin Leonie Huemer und Lions Präsident Ing. Alfred Leithenmayr

„Die eingereichten Plakate zeigen deutlich, dass die Schüler genaue Vorstellungen davon haben, was Frieden für sie ganz persönlich bedeutet.“

Auf lokaler Ebene wurden Leonie Huemer und weitere Schüler im Rahmen einer Abschlussveranstaltung vom Lions Club geehrt und dem Lehrkörper Dank und Anerkennung für die Teilnahme ausgesprochen.



Vrana G.

Foto: Lions Club Almtal



# Erfolge für Pettenbacher Fotoklub

## Drei Medaillen und sieben Diplome bei VÖAV-Landesmeisterschaft

Johannes Lugmair errang in der Jugendklasse der VÖAV-Foto-Landesmeisterschaft für künstlerische Fotografie mit seinen Fotos eine Bronzemedaille in der Sparte Digital-SW und zwei Diplome. Michael Berner konnte sich über zwei Diplome freuen.

Mit dem Bild „Kleine Elfe“ gewann Norbert Fuchs in der Sparte Mensch eine Einzelmedaille mit 29 von 30 möglichen Punkten. In der Klubwertung holte der Fotoklub Pettenbach in der Kategorie Sport durch Fotos von Franz Etzenberger, Norbert Fuchs, Gerhard Hütmeyer und Ernst Rohrauer eine Bronzemedaille und durch 8. Plätze in den Sparten Allgemein, Mensch und Kombination konnte Fotoklub-Obmann Franz Etzenberger noch drei weitere Diplome entgegennehmen.



Fotos: Fotoklub Pettenbach / geh - Gerhard Hütmeyer

Erfolge bei der VÖAV-Landesmeisterschaft für den Fotoklub Pettenbach: Johannes Lugmair, Fotoklub-Obmann Franz Etzenberger und Norbert Fuchs.

## Fotokurs

Ebner F.



18 Kurseinheiten, beginnend am 1. April um 19 Uhr. Weitere Termine nach Vereinbarung.

Kameratechnik, Bildgestaltung,

Bildbearbeitung, Fotowanderung; Näheres auf [www.pettenbach.at](http://www.pettenbach.at). Anmeldung bei Anita Pastleitner unter 0676/845500423.

## Highlights 2018

Hütmeyer G.

Obmann Franz Etzenberger präsentierte bei der Jahresabschlussfeier die Aktivitäten und Erfolge aus dem vergangenen Klubjahr – von den traditionellen Seitenblicken, dem 3. Rang in der Team-Wertung der VÖAV-Jugend-Staatsmeisterschaft durch die Jung-Fotografen Michael Berner und Johannes Lugmair, dem Fotowettbewerb samt Vernissage zum Thema „Staudinger Bau“, dem Tagesausflug nach Tirol und den drei Medaillen und sieben Diplomen bei der VÖAV-Landesmeisterschaft.



Sieger der Klubmeisterschaft 2018: Bgm. Leo Bimminger, Norbert Fuchs (2. Platz), Ernst Rohrauer (Jahressieger Bild des Monats), Klubmeisterin Ingrid Schachinger, Gerhard Hütmeyer (3. Platz) und Obmann Franz Etzenberger.

Bürgermeister Leo Bimminger dankte in seinen Grußworten für die Leistungen des Fotoklubs, insbesondere für die gute Zusammenarbeit mit tollen Fotos für die Marktgemeinde und den bei der Bevölkerung beliebten Kalendern.

Nachdem dreifach-Seriensieger Ernst Rohrauer (2015-2017) heuer nicht an der jährlichen Klubmeisterschaft teilnahm, wurde erstmals **Ingrid Schachinger Klubmeisterin** vor Norbert Fuchs und Gerhard Hütmeyer.

Zudem holte sie auch die Sparten-siege Digital und Farbbild. In der Sparte Schwarz-weiß war Norbert Fuchs erfolgreich. Willi Hitzenberger präsentierte einen mit Musik untermalten Fotorückblick.

## Landjugend Pettenbach Jahreshauptversammlung

Hubinger K.



Bei der Jahreshauptversammlung trafen sich zahlreiche Ehrengäste, Eltern und über 40 Mitglieder. Als eine der größten Jugendorganisationen konnten wir an diesem Abend das Landjugendjahr 2017/18 Revue passieren lassen.

Heuer können wir besonders stolz auf unsere Mitglieder sein. Wir sind nicht nur die aktivste Ortsgruppe im Bezirk, sondern haben auch die ak-

tivsten Mitglieder des Bezirks, Anna Tiefenthaler und Martin Rapberger, in der Ortsgruppe. Des Weiteren hat unsere Schriftführerin Marina Lehner bei der Protokollbuchbewertung wieder den ersten Platz belegt.

Bei der Versammlung wurden auch die Leistungsabzeichen verliehen. Das Silbere ging an Petra Radner, Anna Tiefenthaler, Michael Radner und Martin Rapberger. Das goldene Abzeichen wurde an **Gerald Kamerhuber** verliehen. Gratulation an alle Ausgezeichneten und ein großes Danke an die Mitglieder für den guten Zusammenhalt!

Zuletzt fanden die Neuwahlen statt. Martin Rapberger wurde als Leiter ernannt; Katja Hubinger als Kassier und Micha Neuhauser als ihr Stellvertreter gewählt. Schriftführer-Stv. ist ab heuer Theresa Obermayr, Katrin Almhofer ist Datenbankreferentin. Als Newcomerreferentin ist Anna Haslinger zur Gruppe dazu gestoßen.

Nach langjährigem Einsatz verabschiedeten sich Gerald Kamerhuber, Petra Radner und Florian Hörtenhuemer. Wir möchten uns bei ihnen für den tatkräftigen Einsatz bedanken und wünschen weiterhin alles Gute und viel Erfolg.

## Landesball

Ein Fixpunkt im Landjugendjahr ist die Landesversammlung sowie die Lange Nacht der Landjugend am ersten Wochenende im neuen Jahr. Bei der Landesversammlung wurde Pettenbach zur aktivsten Ortsgruppe im Bezirk Kirchdorf gekürt!

"Ein großer Dank gebührt unseren Mitgliedern, denn ohne euch hätten wir das nie geschafft. Wir freuen uns auf ein weiteres erfolgreiches Landjugendjahr 2019 und auf viele neue motivierte Newcomer!"



## Mostprämierung & Mostkost



Die Mostkost findet am 7. April im Bauhof statt. Um den Gästen die besten Möste aus unserer Gegend anbieten zu können, laden wir wieder recht herzlich dazu ein euren Most zur Mostprämierung zu bringen um ihn von unseren Mostverkostern bewerten zu lassen!

All jene, die sich daran beteiligen wollen, können ihre Mostprobe am **19. März 2019 von 19 bis 20 Uhr** im Pfarrzentrum abgeben.

Angenommen werden Mischlings- und Apfelmöste (Gästewertung nur Mischlingsmöste). Jede Probe (maximal drei) muss in einer weißen Doppelliterflasche angeliefert werden. Im Falle einer Prämierung sollen dann ca. 70 Liter bei der Mostkost gegen Bezahlung zur Verfügung gestellt werden.



## Zeitbank Pettenbach

Zeit kostet Geld. Dieses Wissen allein hindert viele, Zeit von anderen für sich in Anspruch nehmen zu wollen. Und kostenloser Zeiteinsatz – wie im Ehrenamt eher üblich – entbehrt oft genug der ausreichenden Wertschätzung und "lohnendem" Dank.

Die Zeitbank verbindet beide Elemente. Es wird gegeben und gleichwertig genommen. Bezahlt wird mit Zeit und sozial verbindender Wärme. Die Vereinsmitglieder möchten Menschen mit Zeit und Menschen ohne Hilfe zusammenbringen. Welche Unterstützung und Hilfe geleistet werden kann, beschreibt Karl Ellinger beispielgebend sehr treffend.

Wer räumt den Schnee,  
bestreut das Eis?  
Fegt im Frühjahr dann den Staub  
und mäht den Rasen, recht das Laub?

Wer stutzt, was zu bestutzen ist,  
gräbt und jätet, gießt, was sprießt  
und erntet Obst und hackt und sägt?

Wer Wäsche in den Keller trägt  
und bügelt, näht, die Fenster putzt,

auch einkauft, kocht,  
die Zeitbank nutzt.

Wer füttert Katzen, führt den Hund,  
pflegt Blumenstöcke gar gesund,  
montiert Regale, leitet Strom,  
beachtend Watt und Volt und Ohm?

Wer kennt sich aus –  
mit Tasten, Maus,  
mit Internet?  
Die Zeitbank rät.

Wer repariert, was Räder dreht,  
fährt ferner mit zu manchem Ziel,  
entrümpelt, macht die Fracht mobil?

Wer bietet Sport und Ausflug an,  
setzt Künstlerisches auf den Plan?  
Wer hilft bei Flohmarkt,  
Hochzeit aus,  
besucht Vereinsamte zu Haus,  
spielt Karten, würfelt,  
plaudert, lauscht,  
am Krankenbett  
ermunternd plauscht,  
erhellt bei Krisen deren Sinn  
und tauscht Erfahrung mit Gewinn?

Wer schreibt an Ämter  
recht geschickt,  
füllt aus, ein Formblatt  
das verzwickte,  
begleitet einen Amtstermin,  
und lotst den Sinn zum Lernen hin?



Der Helfer müssen viele sein!  
Sie setzen Zeit gemessen ein.

Die Zeit auf Konten wird verbucht.  
Wer hilft und später Hilfe sucht,  
erhält die Zeit, die angespart,  
durch andre z'rück –  
gewünschter Art.

Bei uns die ZEITBANK wird erprobt.  
Der Wert-Bestand wird viel gelobt.

Nach Karl Ellinger  
[www.zeitbank-altjung.at](http://www.zeitbank-altjung.at)

Die nächsten monatlichen **Stammtischtermine** finden am Donnerstag, den 28. Februar und 28. März, jeweils um 18 Uhr im Café Seitenblicke statt. Bitte vormerken und unverbindlich nützen.

Die Mitglieder des Vereins Zeitbank Pettenbach freuen uns auf ihre Teilnahme und ein Wiedersehen!

Mayr-Kern F.

## Schützenkorps Magdalenaberg

Mitte Dezember fand der alljährliche Punschstand des Uniformierten Schützenkorps Magdalenaberg statt. Das Schützenkorps bedankt sich sehr herzlich bei den vielen Besuchern und den großzügigen Spendern, die diese Veranstaltung durch ihre Unterstützung ermöglicht haben.

### Unterstützer:

Fa. Staudinger, Fa. KreaTeam, Tischlerei Kofler, Fa. Limberger, Fa. Strauß, Bürgermeister a.D. Prof. Friedrich Schuster, Ziegelwerk Eder

## FF Pratsdorf-Hammersdorf Schnee-Einsatz

Aufgrund der großen Schneemassen in **Spital, Windischgarsten und Rosenau** wurde die Freiwillige Feuerwehr Pratsdorf-Hammersdorf angefordert, bei der Befreiung der Dächer von Schnee zu helfen. Da unsere Drehleiter sehr kompakt und wendig ist, konnte auch in enge Gassen vorgefahren werden, was die dortigen Bewohner sehr freute. Auch die Feuerwehren vor Ort waren für unsere Hilfe dankbar. Insgesamt waren 16 Kameraden ca. 150 Stunden unentgeltlich im Einsatz.

Radner C.



Bei den sechs Fahrten in das Katastrophengebiet wurden mit der Drehleiter etwa 700 Kilometer zurückgelegt.

## Regionale Produzenten

### FITRABBIT - HASENFIT BIO Fruchtsäfte

## Firma Voglsam – Säfte mit großer Wirkung

Die Voglsam GmbH ist ein Familienbetrieb mitten im schönen Hofkirchen im Traunkreis; dort werden bereits seit über 50 Jahren Most und Saft erzeugt. Das Unternehmen treibt mit jahrzehntelanger Erfahrung und Innovationsgeist die Entwicklung der Säfte ständig voran. Damit hat sich die Firma Voglsam zum Spezialisten für hochwertige und besondere BIO-Gemüse- und Obstsaft entwickelt.

Im Jahr 2012 wurden die **fitrabbitt** Functional Drinks geboren. Die Idee dahinter ist, die reine Kraft der Natur für Getränke mit echtem Mehrwert zu nutzen. Wie wichtig gesunde Ernährung ist und warum wir dabei vor allem auf naturbelassene Lebensmittel vertrauen sollten, ist heute schon



Thomas Voglsam (Geschäftsführung und Produktion), Johannes Mader (Geschäftsführung und Vertrieb), Josef Voglsam (Marketing)

vielen bewusst. Im Alltag ist eine optimale Versorgung des Körpers mit Nährstoffen eine wesentliche Voraussetzung für Vitalität und Leistungs-

fähigkeit. Alle fitrabbitt-Produkte wurden auf Basis neuester wissenschaftlicher Erkenntnisse entwickelt.

## Morgenstund' hat Saft im Mund – starte gesund in den Morgen

So einfach und praktisch war eine gesunde Ernährung noch nie. Starten Sie mit je einem Stamperl (60 ml) Bio Rüben Herz und Bio Aronia Qi gesund und fit in den Tag.

### Kontakt und Bestellung:

07225 703010

bestellung@fitrabbitt.com

www.fitrabbitt.com/shop

Bezahlte  
Einschaltung

**5 EURO**  
Kennenlern-  
Gutschein\*:  
**SAFT 5**

**BIO Aronia Qi**  
Das + für Ihre Gesundheit

- + Zellschutz
- + Nervensystem
- + Immunsystem

**BIO RübenHerz**  
Das + für Ihre Gesundheit

- + Leistungsfähigkeit
- + Blutgefäße
- + Blutdruck

Aronia Qi

RübenHerz

Auf dieser Plattform stellen wir Ihnen regelmäßig regionale Produzenten und heimische Gastronomen vor. Wenn Sie sich ebenfalls gerne präsentieren möchten, wenden Sie sich bitte an Angela Itzenberger, 07586/8155-105, itzenberger@pettenbach.ooe.gv.at. Nutzen Sie die Chance mit Ihren einzigartigen Produkten gesehen zu werden!



www.kinderfreunde.cc



Familienakademie  
der OÖ Kinderfreunde

**Eltern-Kind-Zentrum**  
Pettenbach

## Eltern-Kind-Zentrum Pettenbach

Zierauerweg 5, 4643 Pettenbach  
0699 / 16 886 577, ekiz.pettenbach@kinderfreunde.cc  
www.kinderfreunde.cc

### Frühjahr 2019

Der Betrieb im Eltern-Kind-Zentrum ist schon wieder in vollem Gange. In den Spielgruppen wird fleißig gespielt, gesungen, gebastelt und die Kommunikation unter den Eltern kommt auch nicht zu kurz. Auch der Offene Treff, bei dem alle Familien herzlich willkommen sind, ist immer gut besucht!

Die Spielgruppenleiterinnen sind bemüht den Familien ein umfangreiches Programm zu bieten und sie zu unterstützen, wenn sie Fragen zu Familienthemen haben. Der Einstieg zu den Spielgruppen ist jederzeit möglich, sofern ein Platz frei ist.

### Halbjahresprogramm

#### Eltern-Kind-Spielgruppen

Entlein ab 1 Jahre  
Krabbelmäuse ab 8 Monate  
Koalas ab 2 Jahre  
Äffchen ab 2 Jahre

#### Loslassgruppe

Ohne Eltern ab 2,5 Jahre

### Elternbildung

#### Babyzeichensprache

Kurs mit Bettina Dutzler  
**Ab Dienstag, 26. Februar / 12x**  
14 - 15 Uhr / 120,00 €

Du möchtest dein Baby oder Kleinkind liebevoll beim Erlernen der Lautsprache begleiten, es unterstützen und schon jetzt verstehen?

Babyleichte Zeichensprache macht es möglich! Hilf deinem Kind seine Bedürfnisse auszudrücken und sich verständlich zu machen!

**Zum Kennenlernen** findet am Samstag, den **16. Februar** von 9 bis 12 Uhr ein Workshop mit Kathleen Kammerer statt; Kosten 4,00 Euro.

#### Geld sparen – Plastik vermeiden

Workshop mit Martina Hubmer  
**Donnerstag, 7. Februar / 18,00 €**

Jährlich fallen in Österreich pro Kopf ca. 100 Kilo Plastikmüll an, ein Großteil davon im Haushalt. Wir können ganz einfach etwas dagegen tun indem wir Waschpulver, Haushaltsreiniger und Pflegeprodukte selbst herstellen. Die sind nicht nur umweltschonender, sondern auch preiswerter. (Bitte leere Flaschen, Dosen oder andere Gefäße mitbringen, da wir einiges selbst herstellen.)

#### Stress im Familienalltag

Workshop mit Birgit Kronberger  
**Mittwoch, 6. und 13. Februar / 2x**  
19 - 22 Uhr / je 4,00 €

Familie, Kinder, Job, Haushalt, Beziehung, Freizeit – der Familienalltag in unserer schnelllebigen Zeit ist oft sehr herausfordernd! In diesem Workshop lernen Sie Stressauslöser und innere Antreiber zu erkennen. Sie entdecken Kraftquellen und lernen Techniken und Tipps zur Stressregulierung und Entspannung für mehr Gelassenheit und Lebensfreude!

Aitzetmüller E.



Stauende Gesichter beim Besuch vom Nikolaus.

#### Mein Kind hat Angst ... ich auch?!

Workshop mit Tanja Thalhuber  
**Donnerstag, 14. März, 19 - 22 Uhr**

„Was ist Angst?“, wann dient sie uns, welche Reaktionen löst sie in uns aus und wann blockiert sie uns? Sie lernen Möglichkeiten kennen mit Ängsten im Alltag umzugehen und sie mit Leichtigkeit zu meistern.

#### Das 1. Jahr – Eine Reise beginnt

Workshop mit Leslie Jäger  
**25. März, 1. und 8. April / 3x**  
19 - 22 Uhr / je 4,00 €

Schwangerschaft und ein Baby sind große Veränderungen. Schlafmangel und andere Faktoren können dazu führen, dass es nicht immer leichtfällt diese gelassen hinzunehmen. Im Seminar erhalten Sie zahlreiche Tipps wie Sie lernen den Alltag mit ihrem Baby entspannt zu meistern und die neue Aufgabe zu genießen. Sie lernen die Meilensteine der Entwicklung des Babys und praktische Entspannungstechniken für eine liebevolle, möglichst stressfreie Begleitung kennen – von Anfang an.

## Eltern-Kind-Zentrum Pettenbach

Zierauerweg 5, 4643 Pettenbach  
0699 / 16 886 577, ekiz.pettenbach@kinderfreunde.cc  
www.kinderfreunde.cc

### Frühjahr 2019

Aitzetmüller E.

#### Ich hol' dir die Sterne vom Himmel

Seminar mit Andrea Eder

**Do., 21. und 28. März, 11. April / 3x**  
19 - 22 Uhr / gesamt 10,90 €

Eltern ist es ein Grundbedürfnis ihre Kinder zu beschützen und manchmal zu verwöhnen. Wann aber ist Verwöhnung und Behütung hemmend für die Entwicklung der Selbstständigkeit? Es wird erarbeitet wie wir unsere Kinder dabei unterstützen können altersgerecht mit Krisen und Frust umzugehen sowie Selbstvertrauen und Mut zu entwickeln.

#### Wenn dein Rhythmus in den Alltag findet

Workshop mit Tanja Thalhuber  
**Mittwoch, 24. April, 19 - 22 Uhr**

In unserer schnelllebigen Zeit passen wir uns an unseren Alltag an, der oft gesellschaftlich diktiert wird. In diesem Workshop setzen wir uns mit der Kernfrage „Was ist Rhythmus?“ auseinander. Kennen wir unseren, sollen wir etwas verändern und was können wir uns von der Natur abschauen?

#### Resilienz – Was Kinder stark macht

Workshop mit Karin Schnepf  
**Do., 9. Mai, 19 - 22 Uhr / 4,00 €**

Wie können Kinder gefördert werden, damit sie die alltäglichen Herausforderungen und Konflikte gut bewältigen, und was können wir Eltern dazu beitragen? Wir beschäftigen uns mit den Fragen „Was macht Kinder stark?“ und „Wovon hängt eine positive Entwicklung ab?“. Es werden Schutzfaktoren der kindlichen Entwicklung und Handlungsmöglichkeiten von Eltern thematisiert.

### Elternverein KigaSchu Christkindlmarkt

Dratsdrummer C.



Obwohl die Wetterlage nicht ideal war und uns leider der Raclette-Ofen gleich zu Beginn im Stich gelassen hat, konnten wir am Christkindlmarkt trotzdem ein sehr gutes Verkaufsergebnis erzielen.

Besonderer Dank gilt den motivierten Helfern vor Ort, die der Kälte trotzten, und natürlich den zahlreichen Besuchern, die fleißig unseren Punsch und unsere improvisierten Raclettebrote konsumierten. Auch die über hundert verpackten Keksteller wurden alle aufgekauft.

Somit sind wir seit langem wieder einmal in der glücklichen Lage, die Schulen und teilweise auch Eltern bei diversen Veranstaltungen finanziell



etwas großzügiger zu unterstützen. Auf unserer Facebook-Seite 'Elternverein KigaSchu' halten wir euch dazu auf dem Laufenden.

**Auch wenn ihr nicht bei Facebook angemeldet seid, könnt ihr unsere Seite besuchen und mitlesen. Schaut doch einfach mal vorbei!**

Wenn ihr Anregungen oder Ideen für uns habt, dann schreibt uns eine Mail an [elternvereinkigaschu@gmx.at](mailto:elternvereinkigaschu@gmx.at).

"Wir wünschen euch und euren Familien ein gesundes Neues Jahr 2019 mit vielen schönen Momenten!"

Das Elternverein KigaSchu-Team





Pfarrcaritas Pettenbach

## Kindergarten & Krabbelstube

Pfarrcaritaskindergarten | Pfarrcaritaskindergarten und Krabbelstube  
Kirchenplatz 17, 07586/7373 | Welser Straße 1, 07586/60466  
kindergarten.pettenbach@dioezese-linz.at |  
kiga.pettenbach@dioezese-linz.at

## Auszeichnung „Gesunder Kindergarten“

Holli E.-M.

Das oberösterreichische Netzwerk Gesunder Kindergarten steht für ein ganzheitliches Gesundheitsförderungskonzept das Kinder, Eltern und Bezugspersonen, Kindergartenpersonal, Verpflegungsbetriebe und die Arbeitskreise der Gesunden Gemeinden gleichermaßen anspricht und involviert.

Der Pfarrcaritas Kindergarten Welser Straße hat im November nach zweijähriger Projektphase im Ausbildungszentrum Altmünster feierlich die Auszeichnung erhalten. Beim Gesunden Kindergarten stehen die



tägliche Bewegung, die richtige Ernährung und das Wohlbefinden der Kinder auf der Tagesordnung.

Gesundheit wird hier nicht nur gelehrt, sondern täglich im Alltag (vor-) gelebt!

## Neues aus dem Kindergarten

### Projekt „soziales Lernen“ mit der NMS Pettenbach

Im November und Dezember kam je ein Schüler der NMS an vier Freitagen in eine Kindergarten- und Krabbelstubengruppe. Dadurch wurde es den älteren Kindern ermöglicht Umgangsformen mit jüngeren Kindern zu erlernen, Vorbehalte abzubauen und Vertrauen und Verantwortungsbewusstsein aufzubauen.

Bedanken möchte ich mich bei den Lehrerinnen Maria Pernegger und Iris Grussovar für die Zusammenarbeit, sowie bei allen Schülern, die offen auf die Krabbelstuben- und Kindergartenkinder zugegangen sind und so das Gelingen dieses Projekts gesichert haben!

### Beiträge der Kindergartengruppen im Advent

Je drei Kindergartengruppen der Pfarrcaritaskindergärten Kirchenplatz und Welser Straße gestalteten einen Beitrag bei der Adventkranzweihe in der Pfarrkirche sowie einen Beitrag beim Christkindlmarkt Pettenbach.

Herzlichen Dank an alle Eltern, Kinder, Pädagoginnen und Helferinnen, welche das Projekt „Weihnachten im Schuhkarton“ unterstützt haben. Es ist Teil der weltweit größten Geschenkaktion für bedürftige Kinder, „Operation Christmas Child“ des christlichen Hilfswerks Samaritan's Purse.

Durch die Teilnahme am öffentlichen Leben ermöglichen wir den Kindern die Gemeinschaft der Pfarre und der Marktgemeinde zu erleben und einen Blick über den Tellerrand zu werfen, sowie soziale Werte kennenzulernen.





Pfarrocaritas Pettenbach

## Kindergarten & Krabbelstube

Pfarrocaritaskindergarten | Pfarrocaritaskindergarten und Krabbelstube  
Kirchenplatz 17, 07586/7373 | Welser Straße 1, 07586/60466  
kindergarten.pettenbach@dioezese-linz.at |  
kiga.pettenbach@dioezese-linz.at

## Veränderung im Team

Holli E.-M.

Im Dezember verabschiedete sich unsere Kollegin Andrea Draguljic in den Mutterschutz ihres dritten Kindes. Wir wünschen ihr auch auf diesem Weg noch einmal alles Gute für die bevorstehende Zeit.

Martina Radner hat mit 2019 die Gruppenführung der Gruppe 5 im Pfarrocaritaskindergarten Kirchenplatz übernommen. Wir heißen sie herzlich willkommen in unserem Team!

„Mein Name ist Martina Radner, ich wohne mit meinem Partner und unseren zwei Kindern Tristan, 8 und Mila, 7 Jahre, in einem Haus in Oberschlierbach. Zu meinen Hobbys gehören die Gartenarbeit, unsere zahlreichen Tiere und wandern.

Schon nach meiner Ausbildung als Diplomierte Kindergartenpädagogin konnte ich als gruppenführende Kindergärtnerin viele Erfahrungen in der Arbeit mit Kindern sammeln, dann studierte ich Biologie und

schloss sogar mit dem Doktorat ab.

Jetzt bin ich wieder in meinem Ursprungsbereich zurückgekehrt und freue mich schon sehr auf die Zeit im Pfarrocaritas Kindergarten Pettenbach.“



## Einschreibetage

### für Kindergarten- und Krabbelstubenplätze



Die Einschreibung für das Jahr 2019/2020 findet von Montag, 25. bis Mittwoch 27. Februar, jeweils von 9 bis 11 Uhr und 13 bis 16 Uhr statt. Eva-Maria Holli ist dafür im Büro des Pfarrocaritas-Kindergartens, Kirchenplatz 17, anwesend.

Wird ein Krabbelstubenplatz benötigt, so ist eine Arbeits- oder Ausbildungsbestätigung beider Elternteile vorzulegen. Das Kind muss zum Krabbelstubenbeginn das 18. Lebensmonat vollendet haben.

Die Reihenfolge der Einschreibung ist für die Aufnahme nicht relevant.

Wir bitten darum, unbedingt ihr Kind mitzunehmen und um etwas Geduld, da es durchaus zu Wartezeiten kommen kann.

Kinder die bereits in die Krabbelstube oder den Kindergarten gehen müssen nicht neuerlich eingeschrieben werden.

## Kindergruppe Moos

### Neue Homepage

Die Kindergruppe Moos – Ganzheitliches Wachsen ist seit 14 Jahren fixer Bestandteil der Bildungslandschaft in Pettenbach.

Auf der neuen Homepage <https://kindergruppe-moos.jimdofree.com/> erhalten sie Einblick in die Kindergruppe. Für nähere Informationen stehen wir auch unter 0699/19209627 gerne zur Verfügung.



KINDERGRUPPE  
MOOS  
Ganzheitliches Wachsen

Miglbauer R.





## Volksschule Pettenbach

Scharnsteiner Straße 3, 4643 Pettenbach  
07586/7224, vs.pettenbach@eduhi.at  
<http://vs-pettenbach.eduhi.at/>



## Kooperationen zwischen VS und NMS

Dierngrabner K.



Zwischen den beiden Pettenbacher Schulen gibt es immer wieder Kooperationen, von denen die Schüler beider Schulen profitieren. So zum Beispiel bei einem Projekt einer dritten Klasse der NMS: Einzelne Schüler oder Schülergruppen kamen an vier Freitagen vor Weihnachten in Volksschulklassen und unterstützen den Unterricht, in dem sie mit einzelnen Schülern etwas übten, mit einer Kleingruppe englische Spiele machten oder auf verschiedenste Arten ihre Fähigkeiten einbrachten.

Für die Kinder der Volksschule war das natürlich eine Bereicherung und die Schüler der Mittelschule lernten Verantwortung zu übernehmen.

Andere Beispiele für Zusammenarbeit sind ein gemeinsamer Eislauftag zweier Klassen in der Eislaufhalle Gmunden oder das gemeinsame Nutzen eines Geräteparcours im Turnsaal, den die 1. Sportklasse der NMS aufgebaut hatte. Gemeinsam konnten die Kinder ihr Geschick spielerisch erproben.



Verantwortung übernehmen, Kontakte knüpfen und offen sein für andere sind wichtige gemeinsame Ziele.

### Landesmusikschule Pettenbach

## Schülereinschreibung

Die Schülereinschreibung für das Schuljahr 2019/2020 findet am **Mittwoch, den 10. April 2019 von 14 bis 17 Uhr** in der Landesmusikschule Pettenbach, Schlößlplatz 1, statt.

Zu den angeführten Zeiten stehen der Musikschuldirektor und zum Teil Lehrkräfte für Auskünfte und Beratung zur Verfügung. Es wird gebeten die Kinder zum Einschreibetermin mitzunehmen.

Für Eltern und Schüler, die sich bis jetzt noch für kein Instrument entscheiden konnten, besteht die Möglichkeit verschiedenen Unterrichtsstunden beizuwohnen – bitte um telefonische Terminvereinbarung unter 07583/8424.



## Neue Mittelschule Pettenbach

Scharnsteiner Straße 5, 4643 Pettenbach  
07586/6015, s409042@schule-ooe.at  
<http://schulen.eduhi.at/nms-pettenbach>

### Talentförderung

Straßmair B.

#### Mitwirken ausgesuchter Musiker bei den Konzerten des Musikvereins Pettenbach



Am ersten Adventwochenende fand das große Herbstkonzert des Musikvereins Pettenbach statt. Die Chorklassen 2c und 3c wirkten unter der Leitung von Hildegard Soringauer und Benedicta Straßmair bei diesen Konzerten mit. Ausgewählte, musisch talentierte Schüler waren die Hauptakteure im Bereich Gesang.

Mit Unterstützung des Musikvereins wurde weit über den regulären Musikunterricht von zwei Wochenstunden hinaus in den Bereichen Stimmbildung, Chorsingen, mehrstimmiges Singen, Rhythmik und Sprechtechnik gearbeitet.

Ein großer Erfolg nicht nur für die teilnehmenden Sänger der NMS Pettenbach, in Kooperation mit dem Benedictus-Chor der Pfarre Pettenbach, sondern auch ein schöner Gedanke der Zusammenarbeit mit dem Musikverein Pettenbach, dessen zahlreiche Musiker und auch Kapellmeister Stefan Pernegger selbst einst Schüler der NMS Pettenbach waren.

### Es werde Licht

Unter diesem Motto standen die beiden Weihnachtskonzerte der Chorklassen 1c und 1d im Advent, welche im Kulturarium aufgeführt wurden. Hildegard Soringauer, Markus Grusovar, Ulrike Berghammer, Heidi Schimpl und Benedicta Straßmair studierten in den letzten Wochen in den verschiedensten Unterrichtsfächern Schauspiel und Gesang ein.



Engelsscharen, angeführt vom Erzengel Gabriel, zahlreiche Hirten mit ihrer Schafherde, Maria und Josef mit dem göttlichen Kind und dazu ein Kinderchor versetzen die Eltern der

jeweiligen Klassen in Weihnachtsstimmung und Begeisterung. Moderiert von Christian Huemer stand der Abend ganz im Zeichen der vorweihnachtlichen Einstimmung.

Unterstützt wurde der Chor von Streichern des Kammerorchesters Pettenbach. Zum Abschluss gab es von den 4. Klassen ein Buffet mit zahlreichen Köstlichkeiten.

## Neue Mittelschule Pettenbach

Scharnsteiner Straße 5, 4643 Pettenbach  
07586/6015, s409042@schule-ooe.at  
<http://schulen.eduhi.at/nms-pettenbach>

### Reise zum Kulturerbe Südböhmens – Krumau

Strassmair B.

Begleitet von den Klassenvorständen Karin Höller und Marianne Littringer, den Deutschlehrerinnen Benedicta Straßmair und Barbara Aitzemüller sowie Klaus Straßmair und der Elternvertreterin Branca Zeko erlebte die 3c-Klasse einen ereignisreichen Tag in Krumau.

Vor der Reise wurde Südböhmen im Rahmen eines fächerübergreifenden Projekts erarbeitet; Besonderheiten aus der Historie, Musik, Literatur, Malerei und Kulinarik wurden eigenständig erworben. Krönender Abschluss der vielfältigen Lerneinheiten war dann der Besuch der mittelalterlichen Stadt Krumau. Neben der Stadtführung stand auch das Egon Schiele-Zentrum am Programm. Anlässlich des 100-jährigen



Todestags des österreichischen Ausnahmekünstlers wurde durch informative Vorträge und eine Führung das Schaffen und Leben Egon Schieles allen Mitreisenden nähergebracht.

Höhepunkt des Besuchs waren zwei musikalische Auftritte der Schüler auf der Bühne im Zentrum des Weih-

nachtsmarkts. Traditionelles österreichisches Liedgut fand bei den zahlreichen Besuchern und Zuhörern aus aller Welt großen Anklang.

Ein beeindruckendes und spannendes Abenteuer kurz vor Weihnachten, mit vielen wunderbaren Eindrücken.

### Besuch der Partnerschule aus Polen

Ende Dezember waren einige polnische Lehrkräfte und Schüler aus Polen im Rahmen des Erasmusprojekts zu Besuch in Pettenbach.

Zahlreiche Unternehmungen, Schulbesuch der NMS, Ausflüge und der Aufenthalt in den Gastfamilien bescherten allen Gästen eine schöne, stimmige und erlebnisreiche Vorweihnachtszeit in Oberösterreich. Schüler der Chorklassen 1c und 1d brachten nochmals ihr Weihnachtskonzert „Es werde Licht“ zur Auf-



Die Schüler des Fachs „Länder und Kulturen“ unter der Leitung von Barbara Ecker kümmerten sich während des Aufenthalts um die polnischen Kinder. Barbara Ecker, Daniel Puchner und Christian Huemer begleiteten

die Gäste bei ihren Unternehmungen.

Alle traten ihre Heimreise mit dem klaren Wunsch nach einer Wiederholung des Zusammentreffens im nächsten Jahr in Polen an.

## Neue Mittelschule Pettenbach

Scharnsteiner Straße 5, 4643 Pettenbach  
07586/6015, s409042@schule-ooe.at  
<http://schulen.eduhi.at/nms-pettenbach>

## Schülerliga Volleyball

Habinger J.

Für 20 Teams und 130 Spielerinnen aus ganz Oberösterreich standen 4 gegen 4 auf 4 Feldern mit Spielen auf Zeit in Vorrunden, Kreuz- und Platzierungsspielen am Spielplan.

Wie auch in den vergangenen Jahren fand das Weihnachtskleinfeldturnier in Pregarten regen Anklang und sämtliche Mädchen konnten ihre sportlichen Leistungen unter Beweis stellen. Mit Begeisterung und Teamgeist wurde gepritscht, gebaggert und geschlagen. Alle konnten viel dazu lernen und bei der Siegerehrung gab es nur strahlende Gesichter.



Erstmal konnten die Mädls aus den 2. Klassen Matches bei einem Turnier gewinnen – Jubel und Freude waren riesengroß!

Danke an sämtliche Betreuer für ihren unermüdlichen Einsatz und ihr Engagement für Schule und Sport.

## Tischtennis- Schulmeisterschaften

Die TT-Schulmeisterschaften vor Weihnachten waren wieder ein sportliches Highlight und sehr gut besucht. Insgesamt meldeten sich über 50 Sportler zum Turnier an, das in drei Bewerbungen ausgetragen wurde. Nach vielen spannenden Ballwechseln und schönen Partien konnten die erfolgreichen Spieler geehrt werden:

1. Simone Haslinger 2c
2. Selina Schmidhammer 2a
3. Jana Strassmair 2c
1. Florian Steinkogler 2c
2. Arian Redl 2c
3. Tobias Lahninger 2c
1. Manuel Klinglmair 3a
2. Christoph Cadilek 3a
3. Rene Leichtfried 4a



Im Spitzenspiel um den **Schulmeister-Titel** konnten sich **Manuel Klinglmair** gegen **Florian Steinkogler** erfolgreich durchsetzen!

Wir gratulieren herzlichst und freuen uns auf die Landesmeisterschaften, bei denen die Schule mit zwei Teams vertreten sein wird.





## Jugendzentrum Pettenbach

4643 Pettenbach, Schlößlplatz 2, 0677/62030622  
 jugendzentrum@bauhof.cc, facebook.com/bauhofpettenbach  
 www.bauhof.cc, http://jugendzentrum-bauhof.webnode.at

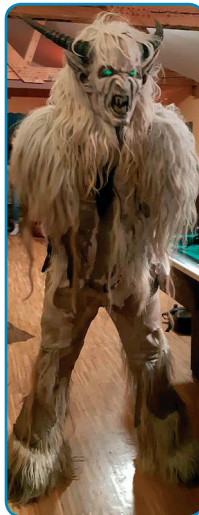
Nusko A.

### Was war los im JUZ?

In der Vorweihnachtszeit haben uns neben Punschen und Kekse backen heuer auch wieder die Viechtwanger Trãmboch Teufel einen Besuch abgestattet. Ein Highlight das die Kids bestimmt nicht so schnell vergessen werden.

Dabei konnten sie die aufwendig gefertigten Masken nicht nur begutachten, sondern auch probieren und hatten dabei großen Spaß.

Herzlichen Dank an die Viechtwanger Trãmboch Teufel!



Du bist zwischen 12 und 18 Jahren alt und suchst

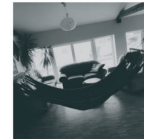
### einen Raum für deine Geburtstagsparty?

Einfach im Jugendzentrum Pettenbach per Mail oder persönlich anmelden und wir empfangen Dich und deine Freundinnen und Freunde gerne während unserer Öffnungszeiten!

Do 16:00-20:00 Uhr

Fr 15:00-22:00 Uhr

Sa 17:00-22:00 Uhr



Unsere Räume, einschließlich Musikanlage, Tischtennistisch, Billardtisch, Brettspiele, Spielkonsole und vieles mehr, stehen dir während unserer Öffnungszeiten **frei und kostenlos** zur Verfügung!



Jugendzentrum Bauhof Pettenbach  
 Schlößlplatz 2  
 4643 Pettenbach  
 jugendzentrum@bauhof.cc

### Bauhof-Veranstaltungen

### Neujahrspunschen



Winterlich kalt war's draußen, gemütlich warm bei uns im Bauhof. Mit heißem Punsch, Chili und Gulasch begrüßten wir unser Publikum im neuen Jahr. Dazu gab es musikalische Gustostückerl vom Jazztrio The Bläcks!



## Sektion Fußball

Waldl M.

### 4. Pettenbacher Hallencup

Beim Hobby-Hallenturnier der Union Pettenbach überraschte diesmal ein „Neuling“ den Rest des Felds.

Insgesamt 14 Mannschaften, so viele wie noch nie, ließen nicht nur die Halle, sondern auch sämtliche Umkleidekabinen platzen. Einer der Top-Favoriten war wieder einmal der FC Beri, welcher diesmal allerdings starke Konkurrenz erhielt. In der Gruppenphase wurden bereits 157 Treffer erzielt. Der 50. Treffer war ein ganz besonderer Jubiläumstreffer und wurde mit einem Futsal-Ball als Preis honoriert.

Im Spiel um Platz 3 setzte sich der FC Beri knapp mit 4:3 gegen die KFZ-Truppe aus Schwanenstadt durch. Im Finale merkte man die Erschöpfung



von „Mein persönlicher Favorit“, wodurch sie vom Turnierneuling „**Black Eagles**“ aus Linz regelrecht zerlegt werden konnten und diese nicht unverdient den Turniersieg errangen. Den besten Spieler des Turniers stellte der FC Beri mit **Patrick Polic**.

Wir bedanken uns bei allen Mannschaften für die spannenden und kämpferischen Partien; bis 2020!

Die detaillierten Ergebnisse der Gruppenphase können auf [www.pettenbach.at](http://www.pettenbach.at) nachgelesen werden.

### OÖ Hallenmeisterschaft Frauen

Waldl M.  
Pichler H.

Der Richard Stadler-Cup ist die offizielle Hallenmeisterschaft des OÖ Fußballverbands im Frauenfußball. Erstmals waren unsere Ladies auf das Parkett mit den Besten des Landes geladen und landeten unter sämtlichen höherklassigen Teams auf Platz 8!

#### Beste Spielerin

Das Tüpfelchen auf dem I: von den Trainern der Finalrunden-Teams wurde **Sarah Nowak** aus Pettenbach zur besten Spielerin des Turniers gewählt!



„Wir sind total überrascht und freuen uns sehr, dass unsere „Knipse- rin“ bei so hochkarätiger Konkur-

renz der besten Fußballerinnen des Landes als „beste Spielerin“ ausgezeichnet wurde.“

Trainer Florian Rauch



## Sektion Fußball

Waldl M.

### 50er-Feier

Das Jahr 2019 ist ein Besonderes für die Union Pettenbach Sektion Fußball, denn vor 50 Jahren wurde der Fußballverein gegründet. Seit der Vereinsgründung 1969 hat sich viel getan und das gehört natürlich gebührend gefeiert.

Über das ganze Jahr verteilt wird es verschiedenste Veranstaltungen geben, die das Thema „50er“ behandeln, und wir würden uns natürlich über die Teilnahme aller Pettenbacher sehr freuen.

## Bezirksmeisterschaften

Ergebnisse der Union Pettenbach bei den jährlichen Hallen-Bezirksmeisterschaften in Kirchdorf:

Kampfm.: 1. Platz, Damen: 4. Platz, Senioren: 3. Platz, U16: 6. Platz, U15: 4. Platz, U14: 1. Platz, U13 A: 5. Platz, U13 B (Mädchen): 12. Platz, U12: 10. Platz, U11: 5. Platz, U10: 5. Platz, U9: 10. Platz, U7: 4. Platz

## Aktuelles aus der Sektion Schi

Pichler H.

Nach einem intensivem Trainingscamp in Schladming und „tänzerischer Lockerung“ ist die Ski-Union Pettenbach bestens gerüstet für den Almtalcup und die Ortsmeisterschaft! Auf der Reiteralm wurde unter Coach Dominik Fuxjäger mit vollstem Einsatz für die kommenden alpinen Aufgaben „aufgerüstet“. Die Ergebnisse eines Torlaufs und RTLs wurden sogar per **Videoanalyse** durchleuchtet. Erstmals wurde auch die **neue Vereinskleidung** präsentiert!

### 42. Ski-Ball Party geht in Verlängerung

Alexander Trink hatte mit seinem Team und über 50 Helfern wieder für eine hervorragende Lokation im Pfarrhof gesorgt und DJ Hans sowie DJ Schnarty schafften ausgezeichnete Party-Stimmung, die von den zahlreichen Besuchern ausgiebig genossen wurde. Die Schi-Bar war wieder voll ausgelastet und bleibt bis zum Maskenball der Fußballer erhalten.

### Almtalcup für Kids Pettenbacher Doppelsieg

Beim „Eggenberger Softy-Slalom“ des USC Vorchdorf siegte in der Klasse U 9/10 Matthias Resch vor Lukas Mayrhofer, Vierter wurde Fabian Resch; Nicolas Mayer gelang in der U 11/12 als Vierter die beste Zeit aller Teilnehmer der SU Pettenbach. Die beste Platzierung der Mädchen holte Miriam Fischer als Sechste der U 11/12 unmittelbar vor ihrer Vereinskollegin Franziska Pühringer.

## 44. Ortsskitag mit Vereinsmeisterschaft

Start ist am Faschings-Sonntag, dem 3. März um 13 Uhr. Für die **Kostümwertung** wird "lustige Adjustierung" empfohlen; es herrscht absolutes Rennanzug-VERBOT. In der **Familienwertung** wird der geringste Zeitabstand zueinander zwischen drei Familien-Mitgliedern ermittelt.



## Gemeinde und Pfarre gratulieren



Frau Aloisia Prielinger  
zum 80. Geburtstag



Herrn Erwin Platzer  
zum 80. Geburtstag



Herrn Franz Fellinger  
zum 80. Geburtstag

Fotos: Gemeinde



Herrn Franz Schickmaier  
zum 80. Geburtstag



Herrn Johann Mörtenhumer  
zum 80. Geburtstag



Frau Maria Hödl  
zum 80. Geburtstag

Bezahlte Einschaltung

**SEELENBlick**  
PRAXIS für  
LEBENSFREUDE und WOHLBEFINDEN  
für MENSCH und TIER

**STEIGERT IHR WOHLBEFINDEN!**

- > Befreit Sie von Verspannungen!
- > Baut Ihren Stress ab!
- > Schenkt Ihnen mehr Energie!
- > Stärkt Ihren Körper!
- > Aktiviert Ihr Immunsystem!

Lomi Lomi Nu Massage • Energetik • Tierkommunikation

**Gudrun SCHARAX**  
4553 Schlierbach  
☎ 0650 69 36 007  
www.seelenblick.org

## Veranstaltungsrückblick Christkindlmarkt

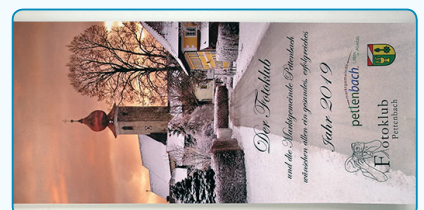


Foto: Aitzetmüller J.

## Fotoklub-Kalender

Der Fotoklub Pettenbach bittet bezüglich der zu gering bestellten Stückzahl der Pettenbacher Terminkalender um Entschuldigung.

Nächstes Jahr wird eine höhere Auflage bestellt, die dann auch wieder am Gemeindeamt aufliegen, falls ihr Exemplar nicht zugestellt wurde.





## Pfarrbücherei Pettenbach

Kirchenplatz 10, 4643 Pettenbach  
 www.biblioweb.at/pettenbach  
 Öffnungszeiten: Do. 17:00-19:00, Fr. 15:30-17:30, So. 9:30-11:30 Uhr

### David Foster Wallace

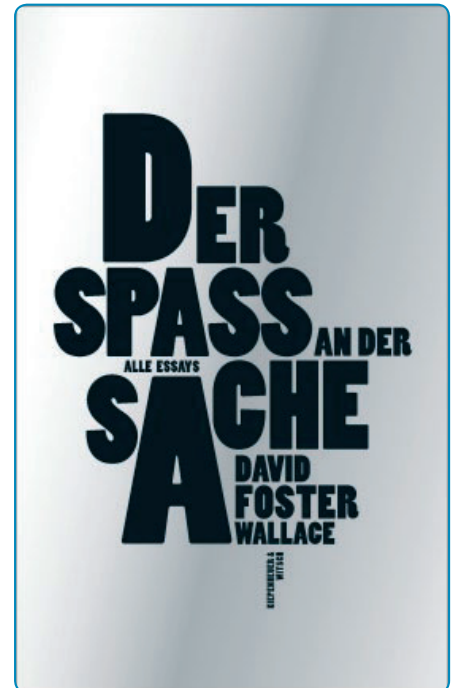
## Der Spaß an der Sache

David Foster Wallace gilt zurecht als einer der wichtigsten Vertreter der amerikanischen Gegenwartsliteratur. Seine Romane „Unendlicher Spaß“ oder „Der bleiche König“ sowie seine zahlreichen Essays gehören zum Besten, was Amerika in Sachen Literatur und Geist zu bieten hat.

Nun sind „Alle Essays“ von David Foster Wallace in einem Band erschienen. Fast 1.100 Seiten tiefgründiger und witziger, unterhaltsamer und nachdenklich machender essayistischer Texte über diese seltsame weite Welt, die uns umgibt. Texte über Ästhetik, Sprache und Literatur, über Tennis, Politik, Film, Fernsehen, Radio, die Unterhaltungsindustrie und das Leben liegen gebündelt vor und bieten einen nahezu „unendlichen Lesespaß“, um sich an dieser Stelle mal eines Romantitels des Autors anzunähern.

Die Themen seiner Essays sind vielfältig. Wallace hat ebenso über Dostojewski geschrieben wie über Demokratie und Geschäft bei den US Open, ebenso über David Lynch wie über Kafkas Komik. Immer sind seine Sprache präzise, sein Stil brillant, seine Texte bissig und witzig. Der Ausnahme-Autor verfügte über eine genaue Beobachtungsgabe, und seine unterhaltsamen Beschreibungen sind geprägt von einem feinen Gespür für die Absurditäten des Alltags und die tiefen Abgründe, die sich hinter vielen ganz gewöhnlich scheinenden Phänomenen auftaten.

Der vielleicht wichtigste und tiefgründigste Essay in diesem Buch ist eigentlich gar keiner: „Das hier ist Wasser“ ist eine Rede, die Wallace 2005 vor dem Abschlussjahrgang des Kenyon College gehalten hat. In diesem Text geht es um die immer wie-



derkehrenden Fragen danach, was es eigentlich bedeutet, erwachsen zu werden, und wie man insgesamt ein sinnvollerer und dabei stressfreieres Leben führen kann, als sich in das übliche Hamsterrad der beruflichen Karriere zu stürzen.

## Apothekennotdienst



4.2., 8:00 Uhr - 11.2., 8:00 Uhr  
 Apotheke "Zum Hl. Geist"  
 Welser Straße 3, 4643 Pettenbach  
 07586/7227

10.2., 9:00 - 11:00 Uhr  
 11.2., 8:00 Uhr - 18.2., 8:00 Uhr  
 Apotheke Micheldorf e.U.  
 An den Mühlen 5, 4563 Micheldorf  
 07582/61293

18.2., 8:00 Uhr - 25.2., 8:00 Uhr  
 Nationalpark-Apotheke  
 Marktstraße 6, 4591 Molln  
 07584/40034

24.2., 9:00 - 11:00 Uhr  
 25.2., 8:00 Uhr - 4.3., 8:00 Uhr  
 Salvator-Apotheke, 07582/60910  
 Hauptplatz 17, 4560 Kirchdorf

4.3., 8:00 Uhr - 11.3., 8:00 Uhr  
 Apotheke "Zum Hl. Geist"

11.3., 8:00 Uhr - 18.3., 8:00 Uhr  
 Apotheke Micheldorf e.U.

18.3., 8:00 Uhr - 25.3., 8:00 Uhr  
 Nationalpark-Apotheke

24.3., 9:00 - 11:00 Uhr  
 25.3., 8:00 Uhr - 1.4., 8:00 Uhr  
 Salvator-Apotheke

1.4., 8:00 Uhr - 8.4., 8:00 Uhr  
 Apotheke "Zum Hl. Geist"



## SKITOUREN OFFENSIVE

Aufpreis Fell  
original Colltex  
€ 120,-  
Einzelpreis € 160,-



	HEAD NEBULA	VERTICAL BEAR	SCOTT SUPERGUIDE	HAGAN RIDE 83	DYNASTAR ALTI 75
Normalpreis	€ 319,00	€ 549,00	€ 550,00	€ 530,00	€ 299,00
<b>AKTION</b>	<b>€ 160,00</b>	<b>€ 199,00</b>	<b>€ 275,00</b>	<b>€ 265,00</b>	<b>€ 150,00</b>
verfügbare Längen	163 / 170	170	160	156 / 163 / 177	149 / 165
Taillierung	130/77/112	114/79/102	121/87/110	119/83/105	119/75/108



	Dynafit ST Radical Turn	Hagan (ATK) Ride 10	ATK Crest	Fritschi Vipec Evo 12	Fritschi Scout 11
Normalpreis	€ 370,00	€ 510,00	€ 399,00	€ 489,00	€ 390,00
<b>AKTION</b>	<b>€ 270,00</b>	<b>€ 350,00</b>	<b>€ 299,00</b>	<b>€ 350,00</b>	<b>€ 150,00</b>

Kontakt: Welsersstraße 1, 4643 Pettenbach, office@bikesport-proell.at, 0650 - 3334929  
Preise solange Vorrat reicht, nicht gültig auf Nachbestellungen. Alternative Setangebote zu speziellen Konditionen

# VHS-Kurse in Pettenbach

## Tanzen

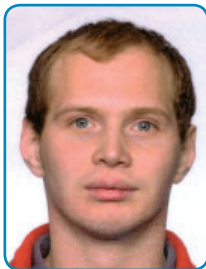
### Funky Dance für Anfänger

Der Kurs Funky Dance richtet sich an Jugendliche und Erwachsene ohne Vorkenntnisse im Tanz, die einen Mix aus verschiedenen Tanzstilen wie Jazz Dance, Modern Jazz, Contemporary und Video Clip Dance kennenlernen und zu populären Musikstilen wie Pop, Hip Hop, Soul, Funk, Techno, House, etc. tanzen möchten.

Sa. 2.3.2019, 14:00 - 15:30, 1x  
1,50 KE / € 19,00 / AK-Preis € 17,10  
Ort: Musikschule Pettenbach, OG  
2019-KIPB 4T01 01

#### Leitung:

#### Fabian Friedrich



"Tanz hat mir geholfen mehr Bewusstsein für meinen Körper und Bewegung zu erlangen.

Außerdem helfen mir die Bewegungen zur Musik loszulassen und mich selbst zu spüren. Diese und andere positive Eigenschaften, welche mir der Tanz gibt, möchte ich mit den Menschen teilen. Darum entschied ich mich selbst Tanz zu vermitteln und habe an diversen Ausbildungen für Tanz und Bewegungspädagogik teilgenommen. Zurzeit arbeite ich an meiner Diplomarbeit.

Meine Kurse richten sich vor allem an Menschen ohne Tanzerfahrung, aber auch Fortgeschrittene sind herzlich willkommen. Mein Wunsch ist es, dass die Teilnehmer sich während meiner Kurse wohlfühlen, mehr Bewusstsein für Körper, Bewegung und Musik entwickeln. Sie sollen ein positives Gefühl mit nach Hause nehmen können und den Tanz auf ihre eigene, individuelle Art kennen und ausüben lernen."

Fabian Friedrich

## Gesunde Küche mit TCM

### Entschlacken mit Kraftsuppen

Im Frühling geht es in der Ernährung nach TCM darum, den Körper zu reinigen und Stauungen, die sich über den Winter gebildet haben, wieder abzubauen. Die fünf Elemente Erde, Metall, Wasser, Holz und Feuer sind in der Traditionellen Chinesischen Medizin der Schlüssel zu mehr Gesundheit und Wohlbefinden.

Sa. 16.03.2019, 9:00 - 13:00, 1x  
2019-KIPB 6K05 01  
Näheres siehe zweiter Kurs.

### Süßspeisen und warmes Frühstück

Sind Sie eine Naschkatze? Mit Genuss essen und dabei dem Körper etwas Gutes tun, das ist das Anliegen der 5-Elemente-Küche. Süßes nährt Körper und Seele. Damit es wirklich gut tut, sind allerdings die richtige Zusammenstellung und hochwertige Zutaten entscheidend.

Sa. 27.04.2019, 9:00 - 13:00, 1x  
2019-KIPB 6K05 02

4,00 KE / € 39,00 / AK-Preis € 35,10  
Materialkosten werden im Kurs mit der Kursleiterin abgerechnet.  
Ort: NMS Pettenbach, Schulküche

#### Leitung: Silvia Brandstätter

Dipl. Ernährungscoach nach Fünf-Elementen

"Ich wohne mit meiner Familie in Vorchdorf, aufgewachsen und zur Schule gegangen bin ich aber in Pettenbach.



Nach einem schweren Unfall habe ich mich entschlossen einen neuen Berufsweg einzuschlagen. Da ich schon immer gerne gekocht und

mich mit Ernährung auseinandergesetzt habe, begann ich eine Ausbildung in TCM-Ernährung.

Wie wir uns ernähren trägt enorm viel zum persönlichen Wohlbefinden bei! Es freut mich sehr, dass ich dieses Wissen nun als TCM-Ernährungscoach an der Volkshochschule weitergeben darf."

Silvia Brandstätter

## Korbflechten

### Körbe zum täglichen Gebrauch - Mehrzweckkorb statt Einwegsackerl

Für Anfänger und Fortgeschrittene. Nach der bewährten Easy-Basket Methode flechten wir Einkaufskörbe und Taschen zum täglichen Gebrauch.

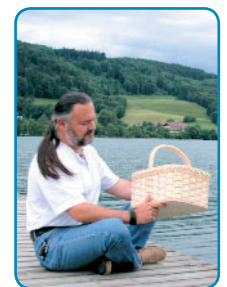
Das Material (ca. 25,00 bis 30,00 Euro) muss selbst (10 Tage vor Kursbeginn) bestellt werden. Näheres dazu auf ihrer Kurseinladung!

Di. 9.4.2019, 18:30 - 21:00, 1x  
2,50 KE / € 29,00 / AK-Preis € 26,10  
Ort: NMS Pettenbach, Werkraum  
2019-KIPB 5A27 01

#### Leitung: Erich Bendl

Korbflechtmeister

"Selbst geflochtene Körbe sind immer etwas Besonderes und unglaublich vielseitig, ob im Haushalt, im Garten oder bei Ausflügen.



Ich freue mich demnächst auch mit Euch dieses schöne, immer aktuelle Handwerk zu pflegen."

Erich Bendl

# Angebote des Monats!

## LEIFHEIT Akku-Staubsauger Regulus PowerVac 2 in 1

2in1 Akku-Bodensauger und Handgerät in einem, ohne lästiges Kabel immer einsatzbereit, langlebige Lithium-Ionen-Akku-Technologie, extra lange Laufzeit von bis zu 40 Minuten im Eco-Modus, beutellos ohne Folgekosten für Staubsaugerbeutel, DuoBristle Technology für ein optimales Reinigungsergebnis auf allen Böden, statt 199,- nur

**169,-**



## Thermo-Handschuh

Statt 6,99 um



**2,99**



**SodaStream Kohlensäurefüllung**  
für bis zu 60 Liter Getränke,  
statt 10,95 um

**9,95**

**TAUSCH-  
ZYLINDER**  
statt 33,70  
um nur  
**29,95**



**DAUER  
TIEFPREIS**  
\*\*\*\*\*

**Sonnenblumenkerne 25 kg-Sack**

Statt 25,90 um

**20,90**



**Feuchtraum-Wannenleuchten LED Classic**

18 Watt um **19,95**, 24 Watt um **29,95**

2x18 W um nur **28,95**



**HOTREGA®**  
Reinigung | Schutz | Pflege

**Kaminscheibenreiniger**

Hochleistungs-Aktivschaum-Reiniger zur rückstandsfreien Beseitigung hartnäckigster Verschmutzungen, wie z. B. Ruß, Rauchharz, Fett, Öl, Verbrennungsrückstände, uvm., statt 7,99 um

**6,99 + 1 Stab-**

**feuerzeug GRATIS**



**NIGRIN AdBlue**

**Standbeutel 5L**

Gebrauchsfertig, Hochreine Harnstofflösung zur SCR-Abgasnachbehandlung für Dieselmotoren mit SCR Katalysator, statt 19,99 um

**15,99**



**-20%**

auf **ALLE** lagernden  
**Taschenlampen,  
Arbeitsleuchten  
und Stirnlampen.**



**Regeneriersalztabletten**

**SALTECH** zur Wasserenthärtung bieten höchste Reinheit und garantieren einen optimalen, rückstandsfreien Löseprozess. Mit weichem Wasser spart man Energie und Haushaltsgeräte, Installationen oder Maschinen werden langfristig geschützt. 25 kg, statt 9,90 um

**7,90**



**BAUEN · WOHNEN · RENOVIEREN**

Scharnsteiner Straße 12, A-4643 Pettenbach, Tel.: 07586/60460-33, Fax: DW 30, E-Mail: baumarkt@staudinger-bau.at

**Öffnungszeiten:** Mo. - Fr. 8.00 - 18.00 Uhr, Sa. 8.00 - 12.00 Uhr, [www.baumarkt-staudinger.at](http://www.baumarkt-staudinger.at)

Aktion gültig bis 28.02.2019 bzw. solange der Vorrat reicht. Alle Preise in Euro. Vorbehaltlich eventueller Druck- und Satzfehler. Fotos teilw. Symbolfotos!



# Veranstaltungskalender

## Bauernmarkt

**Samstag, 2. Februar**  
 Samstag, 2. März  
 8:30 - 11:00 Uhr  
 Ort: Gemeindeamt, Arkadengang  
 VA: Bauernmarkt Pettenbach

## Sportlerball

**Samstag, 2. Februar, 21:00 Uhr**  
 Ort: Pfarrhof  
 VA: Union - Sektion Fußball  
 Kartenverkauf bei Manuel Waldl, Fritz Waldhör und allen Sportlern der Sektion Fußball.

## Guten Morgen Österreich Live-Sendung aus Pettenbach

**Dienstag, 5. Februar, 6:30-9:30 Uhr**  
 Ort: Kirchenplatz  
 VA: ORF 2

*Näheres auf der Rückseite.*

## Sauzipfler Kinderfaschingszug

**Samstag, 23. Februar, 13:30 Uhr**  
 Ort: Steinbachbrücke / Pettenbach  
 VA: Faschingsverein Sauzipf

*Näheres auf Seite 31.*

## Kannaway - Hanf-CBD Vortrag

Volksmedizin des 21. Jahrhunderts.

**Freitag, 1. März, 19:00 Uhr**  
 Ort: Bierhotel Rankleiten  
 VA: Kneipp Aktiv-Club

*Näheres auf der Rückseite.*

## Schauturnen

**Samstag, 2. März, 18:00-21:00 Uhr**  
 Ort: Turnsaal VS/NMS  
 VA: Union - Sektion Turnen

## Ortsschitag

**Sonntag, 3. März, 13:00 Uhr**  
 Ort: Nordhang Umfahrung  
 VA: Union - Sektion Schi

*Näheres auf Seite 25  
 und der Rückseite.*

## Faschingskonzert

Mit Schülern der Instrumental-  
 klassen der Landesmusikschule.  
**Montag, 4. März, 18:00 Uhr**  
 Ort: Musikschule  
 VA: Landesmusikschule Pettenbach

## Schlüsselerückgabe des Faschingsvereins Sauzipf

**Dienstag, 5. März, 12:00-14:00 Uhr**  
 Ort: Gemeindeamt, Sitzungssaal  
 VA: Faschingsverein Sauzipf

## Umtauschbasar der Siedlerfrauen

Annahme und Verkauf von  
 Baby- und Kinderartikeln.  
**Freitag, 8. März, 15:00-18:00 Uhr**  
**Samstag, 9. März, 8:00-12:00 Uhr**  
 Ort: Pfarrsaal  
 VA: Siedlerverein Pettenbach  
*Näheres auf [www.pettenbach.at](http://www.pettenbach.at).*

## Pettenbacher Seitenblicke

**Samstag, 9. März, 20:00 Uhr**  
**Sonntag, 10. März, 15:00 Uhr**  
 Ort: Musikschule  
 VA: Fotoklub Pettenbach

*Näheres auf der Rückseite.*

## Benedikti-Kirtag

**Donnerstag, 21. März, vormittags**  
 Ort: Kirchenplatz

## Lehrerkonzert

Benefizkonzert mit Lehrern der LMS.  
**Freitag, 5. April, 19:00 Uhr**  
 Ort: Musikschule  
 VA: Landesmusikschule Pettenbach



Faschingsverein Sauzipf

# EINLADUNG

**23. Feb. 2019**

## SAUZIPFLER KINDER FASCHINGS- ZUG

**Abmarsch:**  
 13.30h  
 Steinbachbrücke  
 Mitte

**Ziel:**  
 geheizte  
 Zivotic-  
 Halle

**Kommt ALLE**  
 in die Zivotic-HALLE,  
 wo Musik von DJ Hans erklingt  
 u. JUNG & ALT das Tanzbein schwingt !!

Auftritt  
 von  
 Prinzensgarde  
 &  
 Prinzenpaar  
 Highlight:  
 SHOWTANZ  
 Partystimmung!



ORF. WIE WIR.

**GUTEN MORGEN**

# Österreich

FRÜHSTÜCKEN SIE MIT UNS  
UND ERLEBEN SIE „GUTEN MORGEN ÖSTERREICH“ LIVE:

**5. Februar**

Marktgemeinde Pettenbach  
Kirchenplatz

DI | 6:30-9:30 **ORF 2**



**Kneipp** Aktiv-Club  
Natürlich gesund leben

## VORTRAG: Kannaway - Hanf-CBD

Fr. 1. März, 19.00 Uhr  
**Bierhotel Rankleithn** Pettenbach

**Hanf, die wiederentdeckte Nutz- und Heilpflanze:**  
100% CBD, komplett legal.  
Erfahren Sie Alles über diese Hanfpflanze deren medizini-  
sche Anwendungen, Produkte wie Öle, Creams etc.  
**Vortragender: Helmut Potzinger (Deutschland)**

*„Deine Lebensmittel werden deine Heilmittel sein“  
(Pfarrer Sebastian Kneipp)*

Eintritt: frei



## 44. Pettenbacher Ortsschitag

### 3.3.2019

**Start: 13 Uhr - Nordhang Umfahrung**  
**Nennschluss: 1.3.2019, 12 Uhr über Homepage**  
**Kostümwertung: Bestes Kostüm gewinnt**

## PETTENBACHER SEITENBLICKE



# 2018

### BEAMERSCHAU

Samstag 09. März 2019 20:00  
Sonntag 10. März 2019 15:00

### MUSIKSCHULE

Eintritt: Freiwillige Spende



**Fotoklub**  
Pettenbach



**Raiffeisenbank**  
Region Kirchdorf  
Meine Bank in Pettenbach