

# Gemeindenachrichten

Ausgabe 01 / Jänner 2021 | Zugestellt durch Österreichische Post. Amtliche Mitteilung.



SEITE 5

## Neugestaltung Spielplatz

Sandspielbereich, Röhrenrutsche,  
BodyWeightStation und vieles mehr!

### INHALT

- |                              |       |                                    |       |
|------------------------------|-------|------------------------------------|-------|
| ➤ Öffnungszeiten Postpartner | S. 03 | ➤ Neuer Betrieb: BioReicherstorfer | S. 08 |
| ➤ Gebühren 2021              | S. 04 | ➤ Hilfe bei IT-Problemen           | S. 09 |
| ➤ Heizkostenzuschuss         | S. 05 | ➤ Stellenausschreibungen           | S. 12 |

# INFORMATION DES BÜRGERMEISTERS

**Geschätzte Pettenbacherinnen und Pettenbacher!**

**WIR ALLE WOLLEN SCHNELLSTENS UNSER GEWOHNTES LEBEN WIEDER ZURÜCK.**

Die Corona-Pandemie bereitet mir mittlerweile nicht nur große Sorgen rund um das Virus selbst und seiner Auswirkungen, sondern immer mehr auch wegen der zunehmenden Verrohung und Polarisierung der Diskussion in der Bevölkerung darüber. Da gibt es auf der einen Seite jene, die die Maßnahmen strikt einhalten um sich und die Gesundheit der anderen zu schützen, andere wiederum halten das Virus für eine ganz normale Grippe und rufen zu Anti-Corona-Demos auf.

Die Pandemiebekämpfung stellt die Regierung vor ein ungewohntes Dilemma. Egal was sie beschließt, es ist grundsätzlich falsch. Wird ein Lockdown verhängt oder verlängert, finden die einen die Maßnahme für zu spät verordnet, die anderen wiederum für total überzogen. Öffnet man Skilifte, wünschen sich auch Kulturschaffende die Möglichkeit Veranstaltungen durchzuführen, öffnet man Schulen, fürchten andere eine vermehrte Verschleppung des Virus in die Familien der Schüler. Drängen sich Politiker aufgrund der Vorbildwirkung bei der Impfung vor, ist es falsch, denn es wäre ja eine empörende Privilegierung der Regierung. Lassen sie andere vor, heißt es, sie wollen erst einmal abwarten, ob die Systemrelevanten und Risikogruppen die Impfung unbeschadet überstehen.

**SO VIEL FREIHEIT WIE MÖGLICH, SO VIEL BESCHRÄNKUNG ALS NÖTIG**

Tatsache ist, dass jeder Beschluss der zur Bekämpfung der Pandemie gefasst wird, Folge eines Kompromisses ist. Neben der Notwendigkeit das Virus in

den Griff zu bekommen, darf man die Wirtschaft nicht in den Abgrund stoßen und gleichzeitig möchte man den Menschen so etwas wie Normalität geben. Es ist stets eine Abwägung zwischen so viel Freiheit wie möglich und so viel Beschränkung als nötig. Es gibt kein Schwarz und kein Weiß, kein absolut Richtig oder absolut Falsch.

Ich appelliere daher an alle: respektieren wir die Vielfalt an verschiedenen Meinungen und lassen wir es nicht zu, dass ein Keil in unsere Gesellschaft getrieben wird.

„ Seien wir vorsichtig bei der Wortwahl im täglichen Diskurs mit unseren Mitmenschen. Es kann doch nicht sein, eine Freundschaft oder das gute Miteinander auf's Spiel zu setzen, weil er oder sie eine andere Meinung hat. “

Eines ist jedoch klar, ohne gemeinsamen Kraftakt werden wir noch sehr, sehr lange mit den bekannten Einschränkungen leben müssen.

## THEMA IMPFUNG

Was die Impfung anbelangt ist es verständlich, dass es momentan noch viel Skepsis gibt und jetzt viel Aufklärungs- und Überzeugungsarbeit geleistet werden muss. Jeder muss jedoch letztendlich für sich selbst entscheiden dürfen, ob man eine mögliche schwere Erkrankung an Covid-19 durch eine Impfung verhindern möchte, oder ob das Risiko einer Infektion in Kauf genommen wird und man abwartet bis es eventuell in absehbarer Zeit eine medikamentöse Behandlung dagegen gibt.

Impfungen haben auf jeden Fall im letzten Jahrhundert mitgeholfen, die Zahl großer und gefährlicher Infekti-



onskrankheiten zu vermindern oder gar auszurotten. Je mehr Menschen den medizinischen Fortschritt nutzen, umso rascher werden wir das gewohnte Leben wieder zurückerlangen.

Die kommenden Wochen werden aufgrund des mutierenden Virus und des noch fehlenden Impfstoffs die Herausforderndsten werden. Daher gilt weiterhin: unbedingt Abstand halten, Maske tragen und Hände waschen. Durch die Einhaltung der empfohlenen Maßnahmen und Reduzierung der Kontakte werden wir es gemeinsam schaffen, die Ausbreitungsmöglichkeit des Erregers einzudämmen und dadurch die Gesundheit von uns selber und die unserer Mitbürger zu schützen.

Blieben Sie gesund!

Euer Bürgermeister

Leo Bimminger

## AKTUELLES ZU COVID-19

Auf [www.pettenbach.at](http://www.pettenbach.at) finden Sie aktuelle Informationen über

- Coronafälle im Gemeindegebiet
- Testmöglichkeiten im Bezirk
- Aktuelles über Impfungen
- Die wichtigsten Beschlüsse der Bundesregierung

# AUSZUG AUS DER GEMEINDERATSSITZUNG

15. Dezember 2020

Der Bericht über die **Prüfungsausschusssitzung vom 30. November 2020** wurde vom Gemeinderat einstimmig zur Kenntnis genommen.

Der **Prüfbericht des Rechnungsabchlusses 2019** von der Bezirkshauptmannschaft Kirchdorf wurde einstimmig zur Kenntnis genommen.

Die **Eröffnungsbilanz 2020** wurde vom Gemeinderat einstimmig beschlossen.

Der Gemeinderat hat den **2. Nachtragsvoranschlag** für das Finanzjahr 2020 und den mittelfristigen Finanzplan 2021 – 2024 einstimmig beschlossen.

Das Budget für das Finanzjahr 2021 sowie der mittelfristige Finanzplan 2022 – 2025 der VFI **„Verein zur Förderung der Infrastruktur der Marktgemeinde Pettenbach & Co KG“** wurden einstimmig zur Kenntnis genommen.

Die **Gewährung von Gemeindebeiträgen 2021** an Vereine, Institutionen und Körperschaften wurde einstimmig beschlossen.

Der Gemeinderat hat der **Erhöhung des Kassenkreditrahmens** von 25 auf 33,3 Prozent einstimmig zugestimmt.

Die Festsetzung der **Steuerhebesätze und Gebühren 2021** wurde mehrheitlich beschlossen.

Dem Antrag zur Festsetzung des **Dienstpostenplans** für das Jahr 2021 wurde einstimmig zugestimmt.

Der ordentliche und außerordentliche **Haushaltsvoranschlag** für das Finanzjahr 2021 wurden mehrheitlich beschlossen.

Der **mittelfristige Finanzplan 2022 – 2025** wurde vom Gemeinderat einstimmig beschlossen.

Den im Voranschlag vorgesehenen **Darlehensaufnahmen** wurde einstimmig zugestimmt.

Die ersatzlose **Aufhebung der Bebauungspläne** Nr. 15 und 15/1 **„Atzlinger-Gründe“** wurde einstimmig beschlossen.

Der ersatzlosen **Aufhebung des Bebauungsplans** Nr. 17 **„Aitzetmüller-Gründe“** wurde einstimmig zugestimmt.

Der Gemeinderat hat der **Übernahme** einer Teilfläche aus dem Grundstück Nr. 177/1 KG, Pettenbach, Johann Radinger, Bauerweg 10, **in das öffentliche Gut** einstimmig zugestimmt.

Die **Änderung des Örtlichen Entwicklungskonzepts** Nr. 2.13, Florian Herndler, Pratsdorfstraße 24, für eine Erweiterung der Widmung **„Freizeitwohnen“** für eine Teilfläche des Grundstücks Nr. 857/1 KG, Pettenbach sowie die Widmung **„Erholungsfläche-Campingplatz“** für eine Teilfläche des Grundstücks Nr. 869/2 wurden mehrheitlich beschlossen.

Der Gemeinderat hat dem Finanzierungsplan für die **Sanierung der Kramer-mühlbrücke** einstimmig zugestimmt.

Die **Betreuungsleistungsvereinbarung für die Betreubare Wohnanlage Pettenbach** mit 11 Wohnungen, Weinbeerlgasse 8, mit dem OÖ. Hilfswerk, 4020 Linz, wurde einstimmig beschlossen.

Die Vereinbarung zur Bereitstellung der **Rufhilfe für die Nutzer des „Betreubaren Wohnens Pettenbach“** mit dem Roten Kreuz, Landesverband OÖ, 4020 Linz, wurde einstimmig beschlossen.

Der Gemeinderat hat dem ersten Zusatz zum **Pachtvertrag für den öffentlichen Kinderspielplatz** Pettenbach, Pfarrpründe Pettenbach, mit einem Kündigungsverzicht von 20 Jahren sowie einer Pachtpreisanpassung einstimmig zugestimmt.

## POST

### ÖFFNUNGSZEITEN POSTPARTNER WÄHREND DES LOCKDOWNS

**Montag bis Freitag:  
13:30 – 17:30 Uhr**

Nach dem Lockdown ist der Postpartner im Baumarkt Staudinger wieder zu den gewohnten Zeiten für Sie da:

Mo. 8:00 - 12:30 u. 14:00 - 17:30  
Di. 8:00 - 12:30 u. 14:00 - 17:30  
Mi. 8:00 - 12:30  
Do. 8:00 - 12:30 u. 14:00 - 17:30  
Fr. 8:00 - 12:30 u. 14:00 - 17:30

## IMPRESSUM

Herausgeber und Verleger:  
Erscheinungsort/Verlagspostamt:

Redaktion, Angela Itzenberger:  
**Nächster Redaktionsschluss:**  
Sprechstunde des Bürgermeisters:

Soweit in dieser Zeitung personenbezogene Ausdrücke verwendet werden, umfassen sie Frauen und Männer gleichermaßen.  
Fotocredit, soweit nicht anders angegeben: Privat. Bilder: Freepik Company S.L.

Marktgemeinde Pettenbach, Kirchenplatz 3, 4643 Pettenbach  
4643 Pettenbach, Kontakt: Tel.: 07586/81 55  
E-Mail: [gemeinde@pettenbach.ooe.gv.at](mailto:gemeinde@pettenbach.ooe.gv.at), Internet: [www.pettenbach.at](http://www.pettenbach.at)  
Tel.: 07586/8155-105, E-Mail: [itzenberger@pettenbach.ooe.gv.at](mailto:itzenberger@pettenbach.ooe.gv.at)

**15. März 2021**

Nach telefonischer Voranmeldung



Steuerhebesätze

**Gebühren der Marktgemeinde Pettenbach für das Haushaltsjahr 2021**

<b>Grundsteuer (A)</b> mit	500 v. H. des Steuermessbetrages
<b>Grundsteuer (B)</b> mit	500 v. H. des Steuermessbetrages

<b>Freizeitwohnungspauschale bis 50 m<sup>2</sup> Wohnnutzfläche</b>	36-fach der Ortstaxe von € 2,00	72,00 €
<b>Zuschlag zur Freizeitwohnungspauschale bis 50 m<sup>2</sup> Wohnnutzfläche</b>	75 % der Freizeitwohnungspauschale	54,00 €
<b>Freizeitwohnungspauschale über 50 m<sup>2</sup> Wohnnutzfläche</b>	54-fach der Ortstaxe von € 2,00	108,00 €
<b>Zuschlag zur Freizeitwohnungspauschale ab 50 m<sup>2</sup> Wohnnutzfläche</b>	100 % der Freizeitwohnungspauschale	108,00 €

<b>Hundeabgabe</b> mit	35,00 € für den 1. Hund
	35,00 € für jeden weiteren Hund
	20,00 € für jeden Wachhund und Hunde, die für die Ausübung eines Berufs oder Erwerbs notwendig sind
	2,00 € für Hundemarke

		exkl. Mwst	inkl. Mwst	
<b>Wasserbezugsgebühr</b>	Bereitstellungsgebühr	45,00 €	49,50 €	pro Anschluss
	Bereitstellungsgebühr	22,50 €	24,75 €	pro weiteren Haushalt od. Gewerbe
	und mit	1,24 €	1,36 €	je m <sup>3</sup> bis 30 m <sup>3</sup> Wasserverbrauch pro Person
		1,74 €	1,91 €	je m <sup>3</sup> ab 30 m <sup>3</sup> Wasserverbrauch pro Person
		23,38 €	25,72 €	Wasserzählermiete 5 m <sup>3</sup>
		38,56 €	42,42 €	Wasserzählermiete 7 m <sup>3</sup>
		60,96 €	67,06 €	Wasserzählermiete 20 m <sup>3</sup>
	Wasseranschlussgebühr	15,06 €	16,57 €	je m <sup>2</sup>
Mindestanschlussgebühr	2.259,00 €	2.484,90 €	für 150 m <sup>2</sup>	
<b>Kanalbenützungsggebühr</b>	Bereitstellungsgebühr	144,87 €	159,36 €	pro Anschluss
	Bereitstellungsgebühr	49,86 €	54,85 €	pro weiteren Haushalt od. Gewerbe
	und mit	2,35 €	2,59 €	je m <sup>3</sup> bis 30 m <sup>3</sup> Wasserverbrauch pro Person
		4,13 €	4,54 €	je m <sup>3</sup> ab 30 m <sup>3</sup> Wasserverbrauch pro Person
	Pauschale für Brauchwasseranlagen	31,42 €	34,56 €	pro Person (aber max. € 125,68)
	Fäkalienübernahmen (Senkgruben)	2,93 €	3,22 €	je m <sup>3</sup> (für Objekte im Ortsgebiet)
	Fäkalienübernahmen (Senkgruben)	5,42 €	5,96 €	je m <sup>3</sup> (für Objekte von anderen Gemeinden)
	Kanalanschlussgebühr	24,98 €	27,48 €	je m <sup>2</sup>
Mindestanschlussgebühr	3.747,00 €	4.121,70 €	für 150 m <sup>2</sup>	

**Abfallgebühr je abgeführten Behälter**

mit 60 Liter Inhalt	5,05 €	5,56 €
mit 90 Liter Inhalt	7,56 €	8,32 €
mit 120 Liter Inhalt	10,08 €	11,09 €
mit 240 Liter Inhalt	20,17 €	22,19 €
mit 770 Liter Inhalt	64,69 €	71,16 €
mit 1.100 Liter Inhalt	92,41 €	101,65 €
Grundgebühr pro Gefäß und Jahr	25,57 €	28,13 €
Müllbehälter (60, 90, 120 Liter)- Ankauf	25,00 €	30,00 €
Müllbehälter (240 Liter)- Ankauf	35,00 €	42,00 €
Kosten für zusätzlichen Müllsack (60 Liter) (Gebühr 5,25 € + Müllsack 0,18 €)	5,43 €	6,00 €

<b>Beispiele für Jahresgebühren:</b>	
<b>60 Liter Tonne 4- wöchentlich</b>	
91,22 €	100,34 €
<b>60 Liter Tonne 2- wöchentlich</b>	
156,87 €	172,56 €
<b>90 Liter Tonne 4- wöchentlich</b>	
123,85 €	136,24 €
<b>90 Liter Tonne 2- wöchentlich</b>	
222,13 €	244,34 €
<b>120 Liter Tonne 4- wöchentlich</b>	
156,61 €	172,27 €
<b>120 Liter Tonne 2- wöchentlich</b>	
287,65 €	316,42 €
<b>13 Müllsäcke 60 Liter</b>	
93,30 €	102,84 €
<b>exkl. Mwst.</b>	<b>inkl. Mwst.</b>



Spiel & Sport

# NEUGESTALTUNG SPIELPLATZ PRATSDORFSTRASSE

In der ersten Jahreshälfte 2021 wird eine Sanierung des Spielplatzes durchgeführt. Vor der Neugestaltung fand gemeinsam mit Kindern und dem Experten DI Dr. Eder ein Workshop statt. Das Gestaltungskonzept beruht auf diesem Ergebnis. Auf der Plakatwand vor dem Spielplatz können Sie sich die neuen Spielgeräte schon ansehen.

Angeschafft werden unter anderem ein Sandspielbereich und eine Röhrenrutsche. Die langlebigen und sicheren Spielgeräte stellt die Firma Eibe in professioneller Handarbeit aus zertifiziertem Robinienholz her.

Darüber hinaus bekommt der Spielplatz eine **BodyWeightStation** mit vielfältigen Nutzungsmöglichkeiten für Körperkontrolle, Kraftaufbau und Beweglichkeit. Durch die Kombination der einzelnen Reckstangen, Barren, Leitern und Griffmöglichkeiten bietet das Outdoor-Fit-



nessgerät ideale Voraussetzungen für ein Ganzkörper-Workout. Die vielfältigen Übungsoptionen ermöglichen allen Altersklassen einen spielerischen und

abwechslungsreichen Umgang mit der Station und sind beispielsweise auch für Calisthenics, Freeletics, Street-Workout, TRX oder Functional Training nutzbar.

Sozialhilfe



# HEIZKOSTENZUSCHUSS

Die Oö. Landesregierung gewährt sozial bedürftigen Personen für die Heizperiode 2020/21 wieder einen Heizkostenzuschuss.

Die Antragsfrist läuft **bis 23. April 2021**. Für sämtliche Anträge gelten die Einkommensverhältnisse und Ausgleichszulagen des Jahres 2020. Das Ansuchen um Zuerkennung des Heizkostenzuschusses ist beim Marktgemeindeamt Pettenbach einzubringen.

Soziale Bedürftigkeit liegt vor, wenn das durchschnittliche monatliche Einkommen aller tatsächlich im Haushalt bzw. der Wohnung lebenden Personen die Summe folgender Netto-Einkommensgrenzen nicht übersteigt:

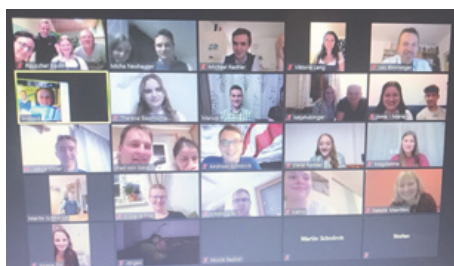
Alleinstehende	950,00 €
Ehepaare/Lebensgemeinschaft	1.500,00 €
pro minderjährigem Kind mit Familienbeihilfe	240,00 €
pro erster weiterer erwachsener Person	520,00 €
pro weiterer erwachsener Person	350,00 €
Freibetrag Lehrlingsentschädigung	232,49 €

Weitere Informationen zu den **Förderrichtlinien** sowie das Antragsformular erhalten Sie im Bürgerservice oder online auf [www.pettenbach.at/Heizkostenzuschuss](http://www.pettenbach.at/Heizkostenzuschuss).

# GOLD FÜR LANDJUGENDPROJEKT

## ONLINE- JAHRESHAUPTVERSAMMLUNG

Im November fand die alljährliche Jahreshauptversammlung der Landjugend Pettenbach statt. Diese musste heuer allerdings aufgrund der Corona-Pandemie online abgehalten werden.



Das war zwar natürlich etwas ungewohnt, aber trotzdem konnten alle diesjährigen Themen erfolgreich behandelt werden. Darunter auch die Ehrung einiger Mitglieder durch ein Leistungsabzeichen und die Wahl des



neuen Vorstands. Die Leitung wird neben Martin Rapberger von Viktoria Lang übernommen.

Neu im Vorstand begrüßen dürfen wir Sophie Bilgeri (Schriftführerin) und Jakob Ohler (Newcomer-Referent). Verabschieden mussten wir uns leider von Anna Tiefenthaler (Leiterin), Michael Radner (Leiter-Stv.) und Katja Hubinger (Kassierin).

## LANDJUGENDKREISEL

Ein paar Tage später durfte sich unsere Landjugend über einen riesen Erfolg freuen: Bei der diesjährigen Projektprämierung des „BestOf“ der Landjugend Österreich, das heuer ebenfalls online über die Bühne ging, wurde ihr Projekt „ALMSI – pumperlgsund, geh a Rund“ mit Gold ausgezeichnet.

Baumschlagler T.

# SEISENBURGBRIEFE

In der Seisenburg-Ausstellung im Bartlhaus sind zwei sehr interessante Leihgaben von Günter Heim zu sehen – Briefe des Grafen Franz Anton Engl, Major im Landwehrebataillon.

Der junge Major schrieb 1792 seinem Vater, dem Schlossherrn der Seisenburg, einen Brief in dem er ihn ersucht, ein Fass Wein von der Seisenburg nach Wien zu seiner Garnison zu schicken. Er möchte den Wein seinem Oberst spenden, sodass dieser ihn mit seinem Regiment in die Niederlande einrücken lässt, um dort die Revolutionäre zu bekämpfen. Das geschah dann auch.



Im zweiten Brief vom Jahr 1794 kann man lesen, dass dem jungen Grafen das Kriege führen bereits vergangen ist. Darin schreibt er, dass er mit seinem Regiment vom französischen Revolutionsheer aus den Niederlanden in die Flucht geschlagen wurde. Aus Düsseldorf, wo schon das kurfürstliche Schloss zerstört wurde, können sie mit ihrem Regiment über den Rhein flüchten. Abschließend schreibt er: „Ich kann vor Kälte kaum meine Feder halten und möchte meiner Mutter in kindlicher Ehrfurcht die Hände küssen.“

Frei nacherzählt von Fritz Ebner.

# GRATULATION

Pettenbacherin Dagmar Datscher erreichte mit ihren zwei Papillons den Titel „Landesmeister für OÖ und SBG 2020“ in der Leistungsklasse Para-Agility. Auch den „Alpencup Tirol“ für das Jahr 2020 konnte Hündin Ruby für sich entscheiden. Den Hunden und auch der Besitzerin macht die Bewegung großen Spaß.



Frau Datscher mit Rubi und Alistar

## ERFOLGE BEI STAATS- UND LANDESMEISTERSCHAFT

Bei der 60. ÖVF-Staatsmeisterschaft (Österreichischer Verband der Fotografie) erreichte der Fotoklub Pettenbach in der Klubwertung – Sparte Color den 11. Rang. In der Sparte Monochrom (einfarbig, SW) holte Ernst Rohrauer mit seinem Porträtfoto „Walter“ mit 29 von 30 möglichen Punkten eine Einzelmedaille.

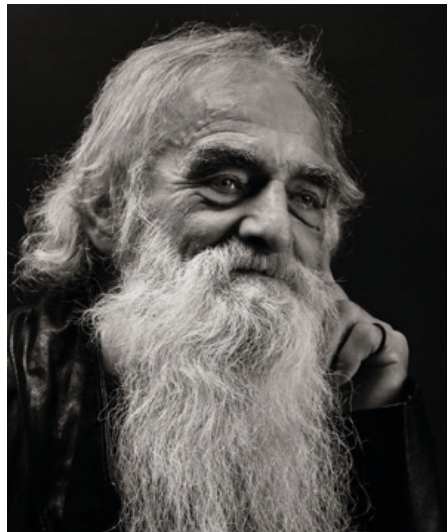
Noch erfolgreicher verlief die ÖVF-Landesmeisterschaft, wo der Fotoklub insgesamt eine Einzelmedaille und sechs Diplome einheimste. In der Klubwertung, Sparte Sport, fehlten zum Diplom und Rang 4 lediglich zwei Punkte auf Bronze. In der Sparte Einzelwertung-Allgemein holte Ernst Rohrauer mit dem Bild „Wakeboard II“ Rang 7, ein Diplom sowie eine Einzelmedaille.

In der Sparte Sport gelang Gerhard Hütmeier mit Rang 7 ebenfalls ein Diplom, übrigens sein erster Erfolg bei einer Landesmeisterschaft. Ausschlaggebend dafür war das Foto vom Weltcup Super-G in Kitzbühel, das auch im Fotoklub zum Bild des Monats Dezember gekürt worden ist.

Beachtlich auch die Leistung von Fotoklub-Obmann Franz Etzenberger, der ebenfalls in der Sparte Sport den 10. Platz schaffte.

Aufgrund der Covid-19-Maßnahmen gab es bis dato keine Preisverleihungen, diese Ehrungen werden zu einem späteren Zeitpunkt nachgeholt.

Hütmeier G.



Mit dem Porträtfoto „Walter“ gewann Ernst Rohrauer bei der Staatsmeisterschaft eine Einzelmedaille. (c) Ernst Rohrauer



Das Foto „Skirace“ war ausschlaggebend für das Diplom von Gerhard Hütmeier und wurde zudem zum Bild des Monats Dezember 2020 des Fotoklubs gekürt. (c) Gerhard Hütmeier



Bei der Landesmeisterschaft holte Ernst Rohrauer mit dem Foto „Wakeboard II“ ebenfalls eine Einzelmedaille. (c) Ernst Rohrauer

## NEUES VON DEN BÄUERINNEN

### PALMBUSCH'N

Die Bäuerinnen Pettenbach werden auch heuer wieder Palmbusch'n binden. Wir ersuchen um rechtzeitige Vorbestellungen bei einer der Bäuerinnen im Team oder direkt bei Nicole Obermayr unter der Nummer 0650/497 75 58.

### PROGRAMMPUNKTE

Nach wie vor gibt es derzeit leider keine weiteren Programmpunkte. Wir freuen uns aber schon sehr darauf durchzustarten, wenn sich die allgemeine Situation wieder etwas entspannt hat.

Aitzetmüller E.

Unter [bauerinnen.pettenbach@gmx.at](mailto:bauerinnen.pettenbach@gmx.at) besteht für alle Interessierten nach wie vor die Möglichkeit, uns zu kontaktieren oder den Newsletter zu abonnieren.





Ein neuer Betrieb stellt sich vor

## BIO REICHERSTORFER

### EIN LADEN. VIELE MÖGLICHKEITEN

**Eine Idee. der perfekte Platz. die richtigen Menschen zur richtigen Zeit am richtigen Ort – was wird dadurch alles möglich?**

Diese Frage beantwortet sich, wenn man den Bio-Laden Reicherstorfer betritt. Aus einer Idee von Michael Aitzetmüller und Robert Tragler im Sommer letzten Jahres, entstand nun ein wunderschöner Laden mit Café-Ecke im Ortszentrum von Pettenbach, in dessen Gemäuern vor mehr als 100 Jahren schon Franz Reicherstorfer mit Lebensmitteln und Koloniewaren handelte. Die Geschäftsräume wurden liebevoll und stilgerecht von Andrea Nusko gestaltet und laden die Besucher zum Verweilen ein.

Im Laden werden ausschließlich Bio-produkte angeboten, bevorzugt von Produzenten aus der Region. Wer wertvolle und unbehandelte Lebensmittel zu sich nimmt, stärkt damit das Immunsystem und macht seinen Körper und Geist fit fürs Leben! Wer bei BioReicherstorfer einkauft, fördert zusätzlich die Wertschöpfung der in der Region tätigen BioLandwirte, die sich bei ihrer täglichen Arbeit um den Erhalt einer gesunden Umwelt bemühen.

Zu den **regionalen Produzenten** gehören unter anderen Biohof Tragler, Fam. Dutzler vulgo Schusterbauer, Schickmaier – Genussfux, Kalkis Hausfleischerei, Akala Gewürzmanufaktur, Mairhofer Thomas, die Eiermacher und in Zukunft hoffentlich noch viele mehr. **Interessierte Produzenten sind jederzeit willkommen!**

Ab Februar gibt es außerdem die Möglichkeit Lebensmittel des täglichen Bedarfs über einen **Online-Shop** vorzubestellen. Die bestellte Ware wird im Geschäft zusammengestellt und kann am Freitag von den Kunden im Laden abgeholt werden. Auch ein Lieferservice ist in naher Zukunft geplant.

„Es ist uns wichtig, dass wir so effizient wie möglich mit unseren kostbaren Waren handeln. Wir wollen Überschüsse vermeiden und trotzdem auf die Wünsche unserer Kunden eingehen“, sind sich Inhaber Michael Aitzetmüller und Andrea Nusko einig.



„ Wir wünschen uns einen Platz wo in Zukunft wieder gesunder, zwischenmenschlicher Kontakt möglich ist, ein Platz im Ortskern wo die Leut' z'sammenkommen können, und ein gutes Zusammenwirken mit unseren Lieferanten und Kunden. “

Was wird an diesem Ort noch alles möglich? Wir sind gespannt!

Der Bioladen Reicherstorfer freut sich über ihren Besuch an folgenden Öffnungstagen:

**MONTAG 8-18 UHR**  
**FREITAG 8-18 UHR**  
**SAMSTAG 8-13 UHR**  
**& UNTER [BIOREICHERSTORFER.AT](http://BIOREICHERSTORFER.AT)**



Die AK berät und hilft vor Gericht

## PFLEGE GELD

Wenn Sie oder ihre Angehörigen im täglichen Leben fremde Hilfe benötigen und einige Voraussetzungen erfüllen, haben Sie möglicherweise Anspruch auf Pflegegeld. Dann sollten Sie beim zuständigen Pensionsversicherungsträger einen Antrag stellen. Dabei können Sie auf die

Unterstützung der AK Oberösterreich zählen. Wir prüfen, ob und in welcher Höhe Sie Anspruch auf Pflegegeld haben und unterstützen Sie bei der Antragstellung. Wenn ihr Antrag abgelehnt oder ein zu geringes Pflegegeld gewährt wurde, prüfen wir, ob die Entscheidung korrekt

ist. Im Falle eines zweifelhaften oder gar falschen Bescheids bieten wir kostenlosen Rechtsschutz zur gerichtlichen Durchsetzung ihres Anspruchs.

Kostenlose Beratung unter 050/6906-1, Näheres unter [ooe.arbeiterkammer.at](http://ooe.arbeiterkammer.at).





Soziales | Reparieren statt Wegwerfen

## KOSTENLOSE HILFE BEI IT-PROBLEMEN

Seit vielen Jahren beschäftigt sich Bernhard Bimminger im IT-Bereich und mit der Reparatur von Geräten. Seine Hilfe bietet der Pettenbacher dabei ehrenamtlich an. Gerade in der aktuellen Zeit, in der Computer bzw. Laptops für das Home-Office oder die Schule benötigt werden, fehlt es manchen am nötigen Geld um diese reparieren zu lassen.

Bernhard Bimminger stand bereits vielen Menschen mit Hilfe zur Seite, egal ob es um neuwertige, gebrauchte Geräte oder darum ging alte Geräte wieder fit zu machen.

„ Ich freue mich durch diese Veröffentlichung mit Menschen in Kontakt zu kommen, die Unterstützung brauchen.“

Bernhard Bimminger

Seine Hilfe wird auch in den umliegenden Bezirken viel in Anspruch genommen, und Problemlösung über Fernwartung erfolgt bereits österreichweit.

### LAPTOPS FÜR SCHÜLER

Mitte November übergab Bernhard Bimminger zehn Laptops plus Zubehör an die Direktorin der NMS Sierning, Susanne Würleitner. Ihm war ein Beitrag auf Facebook aufgefallen, dass für zehn



bedürftige Schüler Geräte gesucht wurden. Nach einem kurzen Telefonat ging es an das Zusammenbauen der Geräte. Ausgestattet wurden die Laptops mit einer Windows 10-Lizenz, Office 365 und weiteren nützlichen Programmen. Bernhard Bimminger hat auch weiterhin ehrenamtlich seine Unterstützung für die Schule angeboten.

„Ich bedanke mich herzlich bei der Gemeinde Sierning und Bgm. Kalchmair für die Ermöglichung dieses Projekts. Es macht einem Freude, wenn man gerade in dieser Zeit für andere da sein kann.“

### UNTERSTÜTZUNG BEI HARD- UND SOFTWARE-PROBLEMEN

Installation, Update, Aufrüstung, Neugeräte, gebrauchte Geräte, Datenrettung, etc. – schnelle Hilfe per WhatsApp: Bernhard Bimminger, 0676/945 00 95



Schnellradwege

## MIT DEM RAD IN DEN NACHBARORT

80 bis 90 Prozent der Arbeitnehmer pendeln in den Nachbarort. Die Entfernung ist meist nicht größer als zehn Kilometer. Damit ist die Strecke ideal mit dem Fahrrad zurückzulegen. Ein sehr großer Anteil des Energieverbrauchs im Bereich Mobilität fällt gerade in diesen Bereich. Für die Umwelt und die persönliche Gesundheit ist das Nutzen des Fahrrads bei diesen Strecken optimal.

Daher hat die Klima- und Energiemodellregion Traunviertler Alpenvorland für jeden Ort Strecken zu seinen Nachbarorten herausgesucht, die abseits der Hauptstrecken der Autos liegen. Damit kann man gefahrlos und entspannt von Ort zu Ort fahren.

In der Nähe der Rathäuser und Gemeindeämter wurden Schilder angebracht, an denen die Strecken über Barcode in das Handy geladen werden können.

Die Strecken sind in bikemap.net gekennzeichnet. Am PC kann man sie kos-

tenfrei herunterladen. Um die Barcodes auf den Schildern mit dem Mobiltelefon zu nutzen, muss man sich kostenpflichtig bei der App anmelden. Bei **bikemap** gibt es aber auch eine kostenfreie Testnutzung. Auf [www.energieregion.eu](http://www.energieregion.eu) sind alle Radwege zu finden.

Wir wünschen viel Spaß beim Entdecken der Nachbarorte mit dem Fahrrad!

Weitere Informationen erhalten sie unter [energie@leader-alpenvorland.at](mailto:energie@leader-alpenvorland.at) oder 0676/88 68 05 11.

DI Christian Wolbring

Für manche stellt sich die Frage: „Wie komme ich mit dem Fahrrad in den Nachbarort?“

Christian Wolbring

## ELTERN-KIND-ZENTRUM

Zierauerweg 5, 4643 Pettenbach | 0699/16 88 65 77  
ekiz.pettenbach@kinderfreunde.cc | www.kinderfreunde.cc



## NEUES JAHR – NEUE LEITUNG IM EKIZ PETTENBACH

Fast zwanzig Jahre hat Evelyn Aitzmüller das Eltern-Kind-Zentrum in Pettenbach sehr liebevoll und mit viel Begeisterung aufgebaut und geleitet. Sie galt als das „Herz der Einrichtung“ und lebte die Kinderfreunde-Werte mit voller Überzeugung, was auch daran zu sehen ist, dass sie dem Eltern-Kind-Zentrum weiterhin als Spielgruppenleiterin erhalten bleibt.

Ende Dezember trat sie ihren wohlverdienten Ruhestand an und übergab das „Kinderfreunde-Herz“ an die neue Leiterin Kerstin Hühmayr-Kuntner.

Kerstin Hühmayr-Kuntner freut sich auf ihre neue Aufgabe, die Herausforderung und vor allem darauf, nach dem chaotischen Jahr 2020 die Angebote aus dem neuen Frühjahrs-Programm 2021 ehestmöglich durchzuführen zu dürfen, damit wieder Leben in das Eltern-Kind-Zentrum kommt.

Gerade in schwierigen Zeiten ist die Notwendigkeit von Familieneinrichtungen verstärkt sichtbar. Für Familien ist das Eltern-Kind-Zentrum ein Ort um untereinander Erfahrungen auszutauschen und etwaige Schwierigkeiten gemeinsam zu lösen, in vertrauter und persönlicher Atmosphäre. Spielgruppen und offene Treffs bieten eine gute Gelegenheit, auch für neue Familien im Ort, Kontakte mit anderen Familien zu knüpfen. Gemeinsame Zeit erleben, nicht nur innerhalb der Familie, ist für Kinder wichtig um Erfahrungen zu sammeln, voneinander zu lernen und sich gut zu entwickeln. Der persönliche Kontakt unter Kindern ist enorm wichtig, aber auch der Kontakt zwischen den Familien.

Für Fragen und Anmeldungen steht ab sofort Kerstin Hühmayr-Kuntner unter 0699/16 88 65 77 zur Verfügung. Nähere Infos – auch zum **Frühjahrs-Programm 2021** – sind auf [www.kinderfreunde.cc/Bundeslaender/Oberoesterreich/Steyr-Kirchdorf](http://www.kinderfreunde.cc/Bundeslaender/Oberoesterreich/Steyr-Kirchdorf) zu finden.



Hühmayr-Kuntner K.

## Wir geben Ihren Träumen ein Zuhause !

Bezahlte Einschaltung



Nutzen Sie die Möglichkeit ...

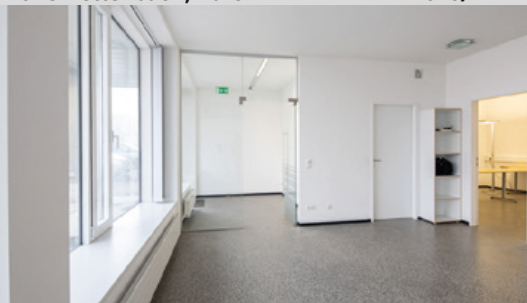
... wir **beraten** Sie über mögliche Gefahren und Stolpersteine beim Verkauf Ihrer Immobilie und **unterstützen** Sie in weiterer Folge auch gerne. So verkaufen Sie auch wirklich zum **bestmöglichen Preis**.

**Wir beraten Sie kostenlos!**

Ihr RE/MAX Kirchdorf Team

4643 Pettenbach, Büro

1616/2277



Auf der Suche nach den passenden Büroräumlichkeiten in attraktiver Lage - rund 96m<sup>2</sup> Nutzfläche  
Nettomiete: € 650,- HWB: 182/E; fGEE: 1,12/C

Egon Graßegger

0676 - 846 126 722

4542 Nußbach, Haus

1616/2356



zur Ruhe kommen - im klassischen Landhausstil  
ca. 270 Wfl, ca. 190m<sup>2</sup> Nfl, ca. 766m<sup>2</sup> Gfl.,  
Startpreis: € 385.000,- HWB: 64/C; fGEE: 0,86/B

Peter Graßegger

0676 - 846 126 723

**RE/MAX**  
Kirchdorf

[www.remax.at](http://www.remax.at)

+43 7582/61 267-0  
office@remax-kirchdorf.at

**Grassegger GmbH**

4563 Micheldorf, Bader-Moser-Straße 17

## MITTELSCHULE

Scharnsteiner Straße 5, 4643 Pettenbach | 07586/6015  
s409042@schule-ooe.at | <http://schulen.eduhi.at/nms-pettenbach>



### ALMTALER MITTELSCHULEN TROTZEN CORONA MIT DIGITALEM WETTBEWERB WISSEN UND ENGAGEMENT SETZTEN SICH DURCH

Die 3c der TSMS Pettenbach erreichte den Sieg beim Almtaler Schulwettbewerb der digitalen Plattform YooQuiz. Im spannenden Wissenswettbewerb konnten sie sich mit einem Vorsprung von 4058 Punkten gegen die anderen Klassen der TSMS Pettenbach und MS Scharnstein durchsetzen. Bei der Quiz-App mussten Fragen aus den verschiedensten Bereichen beantwortet werden.

Mitte November, einen Tag vor dem Lockdown, wurde den Schülern der Almtaler Schulwettbewerb vorgestellt. Die Klassenlehrerin, Frau Heidemaria Schimpl, motivierte ihre Klasse zum Mitmachen:

” Die Kinder verbringen ihre Zeit am Smartphone sinnvoll, um sich Wissen anzueignen und dieses auch zu zeigen. “

Nach der Beantwortung einer Frage erhielt man sofort Rückmeldung, ob die Lösung korrekt war. So war auch ein Lernzuwachs gegeben, denn die vielen Fragen wiederholten sich von Zeit zu Zeit. Jede Frage musste sechsmal richtig beantwortet werden, um endgültig gelöst zu sein.



Dem Schüler Sebastian Hagmair gelang es, alle Fragen sechsmal richtig zu beantworten, sodass Fragen für ihn extra wieder freigeschaltet werden mussten.

Eine weitere wichtige Grundlage für den Sieg war der Zusammenhalt der Klasse und der Wille, gemeinsam für den Sieg zu arbeiten. So waren 13 Schüler der 3c unter den besten 50. Motiviert erarbeitete sich die Klasse Punkt für Punkt, sodass sie am Ende 26390 Punkte erreicht hatte, was 26390 richtig beantwortete Fragen bedeutet.

Der Wettbewerb endete am 14. Dezember mit dem verdienten ersten Platz. Für ihren tollen Einsatz erhielten sie den Sie-

ger-Preis – einen Gutschein über 300 Euro bei der Firma Schulmöbel Mayr in Scharnstein und einen Roboterbausatz und Coding Apps gesponsert von yooivis.

Wir alle sind wir stolz auf das Engagement der 3c.

Dir. Schachinger K.



## JUGENDZENTRUM PETTENBACH

4643 Pettenbach, Schlößplatz 2, 0677/62030622  
jugendzentrum@bauhof.cc, facebook.com/bauhofpettenbach | www.bauhof.cc



## STELLENAUSSCHREIBUNG JUGENDARBEITER\*IN

### GERINGFÜGIGE ANSTELLUNG 6 STUNDEN/WOCHE AB MÄRZ/APRIL 2021

Das Jugendzentrum in Pettenbach ist ein offener Treffpunkt für Jugendliche zwischen 12 und 18 Jahren. Wir suchen zur Ergänzung unseres bestehenden Teams eine geringfügige Kraft. Als geringfügiger Dienstnehmer sind deine Arbeitszeiten entweder Donnerstag, Freitag oder Samstag nachmittags bzw. abends.

- Du hast eine Ausbildung im sozialen Kontext und/oder interessierst dich für die Lebenswelten jugendlicher Menschen?

- Du befindest dich im Moment in Umschulung, im Studium oder in Ausbildung und suchst einen Platz um die Theorie in der Praxis anzuwenden?
- Du bist in Karenz und auf der Suche nach einer geringfügigen Anstellung mit Herausforderungen die sich mit deinem Familienalltag vereinbaren lassen?

### DANN BEWIRB DICH BEI UNS!

#### Wir wünschen uns von dir:

- selbstbewusstes Auftreten und Bodenständigkeit
- Eigeninitiative, Engagement und selbstständiges Arbeiten
- Team- und Konfliktfähigkeit

- Interesse an der Lebenswelt der Jugendlichen, wertschätzender Umgang und Empathie
- Mindestalter 21 Jahre

**Entlohnung** laut SWÖ Kollektivvertrag VW 6. Das Mindestentgelt (auf Basis einer Vollbeschäftigung) beträgt 2.278,30 Euro brutto pro Monat.

#### Nähere Informationen und Bewerbung:

Verein Jugendzentrum Bauhof  
Schlößplatz 2  
4643 Pettenbach  
0650/205 12 03  
office@bauhof.cc  
www.bauhof.cc



## KLEINANZEIGER STELLENAUSSCHREIBUNG

Zur Verstärkung ihres Teams sucht die Bayer Elektrohandel GmbH:

ab sofort:

einen **Elektroinstallateur (m/w)** für 38,5 Stunden pro Woche mit abgeschlossenem Zivil-/Bundesheerdienst

ab August 2021:

einen **Elektrotechniker-Lehrling (m/w)**

**Kontakt:** 07586/7281  
www.elektrobayer.com

INSTALLATIONEN  
REPARATUREN  
ELEKTROGERÄTE  
PV-ANLAGEN  
SPEICHERLÖSUNGEN  
E-LADESTATIONEN

**BAYER  
ELEKTROHANDEL GMBH**

Vorchdorfer Straße 16  
4643 Pettenbach  
Telefon: +43 (0) 7586 / 7281  
Mobil: +43 (0) 664 / 355 2 703

[www.elektrobayer.com](http://www.elektrobayer.com)

## EHRENAMT MITARBEITER GESUCHT

Der **KOBV (Kriegsopfer- und Behindertenverband)** hilft behinderten Menschen Ansprüche und Begünstigungen nützen zu können und ihnen ihren Alltag zu erleichtern. Die Bezirksorganisation Kirchdorf braucht dringend neue ehrenamtliche Mitarbeiter um die wichtigen Beratungs- und Servicetätigkeiten weiterhin aufrechterhalten zu können.

Wir würden uns sehr über ein Gespräch über ihre Möglichkeiten eines Beitrags freuen. Kontakt: Bgm.a.D. Franz Gegenleitner, franz.gegenleitner@outlook.at, 0664/183 83 33.



Bezahlte Einschaltung

## FERIALARBEITER GESUCHT

Die Donau Kanol sucht für den Standort Ried/Tr. Ferialarbeiter (m/w) für jeweils vier Wochen im Juli und August 2021.

Gesucht werden verlässliche und lernwillige Personen ab 16 Jahren zur Schichtarbeit von 6 bis 14 Uhr bzw. von 14 bis 22 Uhr. Wir bieten einen Bruttomonatslohn (Vollzeit) von 1.499,91 € (zzgl. kollektivvertraglicher Erhöhung). Näheres: [www.donau-chemie-group.com/jobboerse](http://www.donau-chemie-group.com/jobboerse). Bewerbungen bitte per Mail an [mail@donau-kanol.com](mailto:mail@donau-kanol.com).



## SPORTUNION PETTENBACH

Fußball - Gymnastik - Reiten - Ski - Stock - Tennis - Tischtennis - Turnen  
 sportunion.pettenbach@aon.at | www.sportunion-pettenbach.at



### Sektion Ski

#### AUS RÜCKSICHT AUF DIE GESUNDHEIT:

## ORGANISATOREN SAGEN DEN ALMTALCUP 2020/21 AB

Der mancherorts bedauerliche Ski-Egoismus wurde im Almtal aus dem Feld geschlagen: Obwohl USC Grünau, WSV Scharnstein, USC Vorchdorf, SU Pettenbach, Union Kirchham und SAC St. Konrad ihren Ski-Vergleichskampf seit mehr als 20 Jahren austragen, „pausiert“ die Traditionsveranstaltung in den nächsten Monaten.

Ende Dezember fassten die Vertreter der teilnehmenden Ski-Vereine den einstimmigen Beschluss, in der heiklen



Corona-Situation sowohl den Almtalcup als auch den Almtalcup für Kids im Jahr 2021 nicht auszutragen.

„ Auch wenn es uns keinesfalls leichtfällt, wollen wir damit beweisen, dass wir trotz unserer großen Begeisterung für den Skisport der Gesundheit unserer Mitmenschen allemal den

Vortritt geben,

so der einhellige Tenor der Verantwortlichen.

Immerhin bestritten in den besten Zeiten mehr als 250 (!) „Racer“ aus allen Altersgruppierungen diese Rennen auf dem Kasberg.



Erst 2022 werden sich die Rennläufer im Almtal-Cup wieder packende Duelle liefern können. (Archiv-Fotos von Anton Steinbach)

Pichler H.

„ Wir üben uns heuer in Geduld, hoffen auf Entspannung in den kommenden Monaten und sind überzeugt, 2022 wieder unsere spannenden Wettkämpfe durchführen zu können.

#### DOPPEL-SIEGERIN CARINA WALDHÖR:

## UNTERHALTUNG DURCH „HEIMKINO“

2011 und 2012 sicherte sie sich als Jungstar jeweils den Almtalcup der Erwachsenen und der Kids, aktuell versorgt Carina Waldhör die SU Pettenbach wöchentlich mit einem musikalisch unterhaltenen Interview vom „Ski-TV“ des Skivereins.

„Ursprünglich wollte ich Wort- und Bildmaterial für die jährliche Hauptversammlung sammeln, dann habe ich mich entschlossen, von den Saisonen 2018/19 und 2019/20 jede Woche mittels WhatsApp ein Update an die Skifamilie zu senden“, erklärt die journalistische Nachwuchshoffnung.

**Deine vorrangige Motivation?** „In dieser rennlosen Zeit, in der auch die Skigymnastik ausgesetzt werden muss, soll es wenigstens etwas zum Schmunzeln geben und der Kontakt in der SU-Familie sowie der Appetit auf das Rennfahren aufrechterhalten bleiben. Dabei gibt es immer wieder Überraschungen, weil keiner weiß, wer als Nächstes drankommt“.

**Welche Fragen hast du jeweils wann an deine Vereinskollegen gestellt?** „Von der persönlichen Befindlichkeit über die Kurssetzung, Witterungsverhältnisse, Erwartungen, Favoritenrolle usw. war alles dabei und alle meine Interview-Partner sind mir brav Rede und Antwort

gestanden“, bilanziert die frühere Seriensiegerin zufrieden.

**Und wenn du einmal verhindert warst?** „Da haben sich schon einige weitere Hobby-Reporter gefunden, die sich sehr bewährt haben.“

#### SOGAR SCHON WORTSPENDEN DER ÖSV -STARS!

„Der bisherige Höhepunkt war Lisa-Maria Lugmair gegönnt, die bei einem Trainingskurs der SU Pettenbach in der Nähe der ÖSV-Damen-Elite sogar ein paar nette Grußworte von den Assen rund um Conny Hütter einholte“.

# Großer Winterschlussverkauf



inkl. sämtlichen Zubehör



**AB 01. FEBRUAR SIND WIR FÜR SIE DA!**

**NORMA** **PETTENBACH**  
Lebensmittel-Diskonter Welser Straße 1

**... MIT VIELEN TOLLEN SONDERANGEBOTEN!**

*Hier kauf ich ein!*

NORMA GmbH & Co. KG Österreich  
Braunauerstr. 1b, A-5230 Mattighofen

**NORMA**

**WIR SUCHEN SIE!**  
FÜR UNSERE NEUE FILIALE IN PETTENBACH

Werden Sie Teil unseres Teams und bewerben Sie sich für ...

**KASSIERER**  
in Teilzeit

**AUSHILFEN**

**FILIALLEITER**  
und Filialleiter-Anwärter

**LEHRLINGE**  
Einzelhandelskauffrau/mann

**Was wir bieten**

- ✓ Eine gründliche Einarbeitung, auch wenn Sie branchenfremd sind
- ✓ Eine abwechslungsreiche und verantwortungsvolle Tätigkeit
- ✓ Eine lukrative Bezahlung mit € 11,- pro Stunde
- ✓ Einen zukunftssicheren Arbeitsplatz

**Auf den Geschmack gekommen?**  
Senden Sie uns Ihre Bewerbungsunterlagen, gerne auch online, an:  
[personalentwicklung@norma.at](mailto:personalentwicklung@norma.at) oder per Post an:  
NORMA GmbH & Co. KG Österreich, Braunauerstraße 1b, 5230 Mattighofen

**NORMA**  
11€/STUNDE  
MINDESTLOHN

**WWW.NORMA.AT**

## BÜCHEREI PETTENBACH

Kirchenplatz 10, 4643 Pettenbach | [www.biblioweb.at/pettenbach](http://www.biblioweb.at/pettenbach)  
 Öffnungszeiten: Do. 17:00-19:00, Fr. 15:30-17:30, So. 9:30-11:30 Uhr



### ELSA KOESTER COUSCOUS MIT ZIMT

Koester porträtiert drei charakterstarke Frauen, deren Schicksale von gesellschaftlichen Umbrüchen und Krisen gezeichnet sind. Die hinreißende Leichtigkeit, mit der sie die Perspektiven von drei Generationen verwebt, die gewinnende Eigenwilligkeit ihrer Figuren und der gesellschaftlich-scharfsichtige Blick ergeben eine mitreißende Lektüre.

Zigaretten, Cognac und Bücher – ihre letzten Jahre verbringt die über hundertjährige Lucile am liebsten lesend im Bett ihrer Pariser Wohnung. Als kurz nach Luciles Tod auch ihre Tochter Marie stirbt, erbt Lisa das Appartement. Ihr bleiben nur Erinnerungen an die zwei eigenständigen, vom Leben gezeichneten

ten Frauen. Das Verhältnis von Mutter und Großmutter war explosiv. Die starke, aber auch selbstbezogene Lucile musste nach der Unabhängigkeit Tunesiens mit ihren Töchtern überstürzt nach Frankreich fliehen, ein Heimatverlust, den die temperamentvolle Marie nie verwunden hat. „Fische haben empfindliche Füße“, pflegte Marie zu sagen, die immer wieder ins Straucheln geriet bei dem Versuch, im neuen Land Fuß zu fassen. Der schmerzhaft Abschied von Tunesien, die erste dramatische Liebe im Pariser Mai 1968, die Flucht vor den Übergriffen Luciles nach Berlin, wo Lisa später zur Welt kam – von all dem hat Marie den Erzählungen ihrer Mutter trauen?



Wir freuen uns unsere Leser nach dem Lockdown wieder zahlreich begrüßen zu dürfen, es gibt Neues für Kinder und Erwachsene. Schmökern in unserem Medienbestand ist unter [www.biblioweb.at/pettenbach](http://www.biblioweb.at/pettenbach) jederzeit möglich.

### PHILIPPA PERRY UND KARIN SCHULER DAS BUCH, VON DEM DU DIR WÜNSCHST, DEINE ELTERN HÄTTEEN ES GELESEN

(und deine Kinder werden froh sein, wenn du es gelesen hast)

Kann ich meinen Eltern verzeihen? Darf ich zugeben, dass ich als Mutter oder Vater einen Fehler gemacht habe? Ja, sagt die erfahrene Psychotherapeutin Philippa Perry. Was Kinder brauchen, sind keine falschen Ideale, sondern wahrhaftige Bezugspersonen.

- wie man aus negativen Verhaltensmustern ausbricht
- wie man mit impulsiven Gefühlen umgeht
- wie man lernt, wertschätzend miteinander zu sprechen

„ Dies ist kein Erziehungsbuch im engeren Sinn. Es geht darum, wie wir selbst erzogen wurden und welchen Einfluss das auf unsere Elternschaft hat, darum, welche Fehler wir machen werden – vor allem solche, die wir nie machen wollten – und was wir dagegen tun können.“

Philippa Perry

In ihrem internationalen Bestseller erklärt Philippa Perry, worauf es zwischen Eltern und Kindern wirklich ankommt. Ihr leicht zugängliches und praxisnahes Konzept verrät:

- wie die eigene Erziehung das Verhältnis zu unseren Kindern beeinflusst
- wie wir aus Fehlern lernen (und sie wieder gut machen)





**ETZI-WOHNBAU**



**VERKAUFSSTART**

**NEUES PROJEKT IN DER PULVERTURMSTRASSE - PROVISIONSFREI FÜR KÄUFER**

## WOHNPAK PETTENBACH

Mit dem „Wohnpark Pettenbach“ bieten wir leistbares Wohnen in einer aufstrebenden Gemeinde. Unsere 22 Eigentumswohnungen im Zentrum der Marktgemeinde verbinden alle Ihre Bedürfnisse und werden ganz nach dem aktuellsten Stand der Technik errichtet, um Ihren Wohnraum zu erfüllen.

Fragen Sie jetzt an und sichern Sie sich Ihren Wohnraum in Pettenbach!

**+43 664 844 97 01**



- ✓ 20 Wohnungen & 2 Penthäuser
- ✓ 68,67 m<sup>2</sup> - 97,07 m<sup>2</sup>
- ✓ 12 Wohnungen mit Eigengarten
- ✓ Massive Ziegelbauweise



**PROK. ING. KURT SCHLATTINGER**

Verkauf und Beratung

k.schlattinger@etzi-haus.com

Mobil.: +43 664 844 97 01

Tel.: +43 7614 717 97-110

[www.etzi-wohnbau.at](http://www.etzi-wohnbau.at)



## VIELSEITIGES ONLINE-PROGRAMM

Liebe Kursteilnehmer und Interessierte! Unser neues Kursprogramm wurde Anfang Jänner in gedruckter Form mit der Post verschickt und ist auch online unter [www.vhsooe.at](http://www.vhsooe.at) abrufbar.

Wir bitten um Verständnis, dass es bei den im Programm veröffentlichten Kursstartterminen aufgrund der aktuellen Situation in diesem Semester zu Änderungen kommen kann. Dennoch freuen wir uns über ihr Interesse und ihre Anmeldung und halten Sie bezüglich etwaig notwendiger Terminverschiebungen auf dem Laufenden. Sollte Ihnen zum tatsächlichen Durchführungstermin eine Teilnahme nicht möglich sein, so können Sie selbstverständlich ihre Buchung kostenfrei stornieren.

In der Zwischenzeit möchten wir Sie auf unser vielseitiges **Online-Programm** aufmerksam machen. Vielleicht ist ja der eine oder andere Kurs dabei: [www.vhsooe.at/kursbuch/online-kurse](http://www.vhsooe.at/kursbuch/online-kurse)

**Hier ein kleiner Vorgeschmack:**

### EMPOWERMENT

#### Souverän und selbstbewusst gegen Mobbing von Kindern

Mi., 18:30 - 21:00, 1x / 3.2.2021  
€ 26,00 / AK-Preis € 23,40  
-EBG- -AK-Plus-

Leitung: Gudrun Scharax, Dipl. Berufs- und Sozialpädagogin, Dipl. Mobbing- und Gewaltpräventionstrainerin

### KLARHEIT & FOKUS

#### Ayurvedische Kopfmassage zur Selbstanwendung

Do., 18:00 - 20:30, 1x / 4.2.2021  
€ 29,00 / AK-Preis € 26,10  
Leitung: Melanie Sara Laßl, Dipl. Ayurveda Praktikerin, Dipl. Yoga Lehrerin

### GITARRE EINZELUNTERRICHT

#### 5er-Block (ohne Noten)

Termine können mit dem Kursleiter flexibel vereinbart werden.

Mo., 17:30 - 18:20  
5x / 22.2. - 22.3.2021  
€ 165,00 / AK-Preis € 148,50  
Leitung: Harald Pastleitner

### NÄHRE DEINE WEIBLICHKEIT

#### Lebe deine Intuition!

Do., 18:00 - 20:30, 1x / 25.2.2021  
€ 29,00 / AK-Preis € 26,10  
Leitung: Melanie Sara Laßl, Dipl. Ayurveda Praktikerin, Dipl. Yoga Lehrerin

### ERNÄHRUNG

#### Einfach und effektiv gesund

Fr., 17:00 - 19:00, 1x / 26.2.2021  
€ 24,00 / AK-Preis € 21,60  
Leitung: Mag. Martin Traunmüller und Sarah Schosser, Gesundheitsreferent, Dipl. Ernährungsberaterin -AK-Plus-

### MIKRONÄHRSTOFFKUNDE

Fr., 17:00 - 19:00, 1x / 19.3.2021  
€ 24,00 / AK-Preis € 21,60  
Leitung: Mag. Martin Traunmüller und Sarah Schosser, Gesundheitsreferent, Dipl. Ernährungsberaterin -AK-Plus-

### LEBEN IN BALANCE

#### Säulen der Gesundheit für Körper, Geist und Seele

Mo., 18:30 - 21:00, 1x / 22.3.2021  
€ 29,00 / AK-Preis € 26,10  
Leitung: Harald Pastleitner, Dipl. Shiatsu-Praktiker, Dipl. Ernährungstrainer

### SMART-DETOX

#### Wie Frau sich reinigt & ihre Mitte stärkt!

Do., 18:00 - 20:30, 1x / 25.3.2021  
€ 29,00 / AK-Preis € 26,10  
Leitung: Melanie Sara Laßl, Dipl. Ayurveda Praktikerin, Dipl. Yoga Lehrerin -AK-Plus-

### WYDA

Fr., 17:00 - 19:00, 1x / 16.4.2021  
€ 24,00 / AK-Preis € 21,60  
Leitung: Mag. Martin Traunmüller, WYDA Trainer

### Souverän und selbstbewusst gegen Mobbing im Beruf

Mo., 18:30 - 21:00, 1x / 26.4.2021  
€ 26,00 / AK-Preis € 23,40  
Leitung: Gudrun Scharax, Dipl. Berufs- u. Sozialpädagogin, Dipl. Mobbing- u. Gewaltpräventionstrainerin -AK-Plus-

Sollten Sie kein Programm erhalten haben, können Sie dieses für ihre Wunschregion(en) gerne kostenlos anfordern – per Mail an [programm@vhsooe.at](mailto:programm@vhsooe.at) oder telefonisch unter 0732/66 11 71.

## KLEINANZEIGER

### EIGENTUMSWOHNUNG ZU VERKAUFEN

Pettenbach, Glasereiweg 4  
1. Stock (Lift)

49 m<sup>2</sup>, möbliert  
Wohnküche, Schlafzimmer, Bad, Vorraum, Abstellraum, Kellerabteil, PKW-Stellplatz

Kontakt: 0664/493 61 33

# Angebote des Monats!



**BALLISTOL Zylinderspray**  
Eignet sich speziell zur Pflege und Reinigung von Zylindern und Schließern aller Art. Pflegt, schützt, verdrängt Wasser und Feuchtigkeit. 50 ml statt 4,99 um

**3,99**

**Neo BALLISTOL Hausmittel**  
Desinfiziert, lindert und entspannt. Hausmittel zur Hautpflege, Massage, Nagelpflege, Fußpflege, Wundnachbehandlung und bei anderen Beschwerden. 50 ml statt 5,49 um **4,49**  
10 ml statt 2,49 um

**1,99**



**BALLISTOL Universalöl**  
Varioflex Spray mit flexiblem Sprühschlauch schmiert hautfreundlich, pflegt biologisch abbaubar, reinigt umweltschonend, Rostschutz ohne Verharzen. 350 ml statt 12,99 um

**10,99**



**BALLISTOL Imprägnierspray Pluvonin**

für alle Materialien bildet eine extrem wasser- und schmutzabweisende Abperl-Beschichtung auf allen Naturfasern, Goretex und Kunstfasern sowie auf Leder. 500 ml statt 9,99 um

**7,99**



**Sodastream Kohlendensäurefüllung**  
für bis zu 60 Liter Getränke, statt 10,95 um

**9,95**

**TAUSCH-ZYLINDER**  
statt 33,70 um nur **29,95**



**B&S LED Fluter**  
von 20 W/1600 lm bis 100 W/8000 lm, mit und ohne Bewegungsmelder, IP 65, 240 V, ab nur

**14,95**



**HOTREGA**  
Reinigung | Schutz | Pflege

**Kaminscheibenreiniger**

Hochleistungs-Aktivschaum-Reiniger zur rückstandsfreien Beseitigung hartnäckigster Verschmutzungen, wie z.B. Ruß, Rauchharz, Fett, Öl, Verbrennungsrückstände, uvm., statt 7,99 um

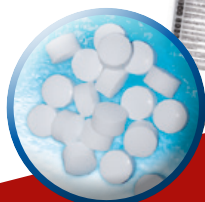
**6,99**

+ 1 Stabfeuerzeug  
**GRATIS**



**Regeneriersalzttabletten SALTECH** zur Wasserenthärtung bieten höchste Reinheit und garantieren einen optimalen, rückstandsfreien Löseprozess. Mit weichem Wasser spart man Energie und Haushaltsgeräte, Installationen oder Maschinen werden langfristig geschützt. 25 kg, statt 11,90 um

**8,90**



**BIO-Gemüsesamen**



Diverse Sorten, per Pkg. bereits ab

**1,99**

**samenmaier**

**Quedlinburger Saatkartoffeln**  
Verschiedenste ausgewählte Spezialsorten von früh bis mittelspät und mehlig bis festkochend.



Pro Pkg. à 10 Stk.

**3,49**



BAUEN • WOHNEN • RENOVIEREN

**Pettenbach:** Scharnsteiner Straße 12, 4643 Pettenbach, Tel.: 07586/60460-33, baumarkt@staudinger-bau.at  
**Kremsmünster:** Franz-Hönig-Straße 5, 4550 Kremsmünster, Tel.: 07583/5266, kremsmuenster@baumarkt-staudinger.at  
**Öffnungszeiten:** Mo. - Fr. 8.00 - 18.00 Uhr, Sa. 8.00 - 12.00 Uhr, [www.baumarkt-staudinger.at](http://www.baumarkt-staudinger.at)

Aktion gültig bis 6.3.2021 bzw. solange der Vorrat reicht. Alle Preise in Euro. Vorbehaltlich eventueller Druck- und Satzfehler. Fotos teilw. Symbolfotos!

Was ist los in Pettenbach?



## VERANSTALTUNGSKALENDER

### BAUERNMARKT

**Samstag, 6. Februar**

Samstag, 6. März

Samstag, 3. April

8:30-11:00 Uhr

Ort: Gemeindeamt, Arkadengang

VA: Bauernmarkt Pettenbach

### BENEDIKTI-KIRTAG

**Sonntag, 21. März**

Ort: Kirchenplatz

### KREUZWEG

**Freitag, 26. März, 19:00 Uhr**

Ort: Wallfahrtskirche Heiligenleithen

VA: Katholisches Bildungswerk

### PLOGGING

**Bewegung und Müll sammeln**

Alle bewegungshungrigen Leute sind herzlich eingeladen, Pettenbach zu verschönern.

**Dienstag, 30. März, 15:00 Uhr**

Ort: Gemeindeamt

### WEITERE AKTIVITÄTEN

#### Naturfreunde Pettenbach

Skitour: Sonntag, 14. März

Skitourentage Ramsau: 18.-21. März

[www.naturfreunde-pettenbach.at](http://www.naturfreunde-pettenbach.at)

### SCHÜLEREINSCHREIBUNG

## MUSIKSCHULE

Die Schülereinschreibung für das Schuljahr 2021/22 findet am Mittwoch, **24. März** von 14 bis 17 Uhr in der Landesmusikschule Pettenbach statt.

Ein persönliches Erscheinen ist nicht notwendig, Anmeldungen sind auch unter 07583/8424 oder per Mail an [ms-kremsmuenster.post@ooe.gv.at](mailto:ms-kremsmuenster.post@ooe.gv.at) möglich. Das Anmeldeformular ist auf der Webseite [kremsmuenster.landesmusikschulen.at](http://kremsmuenster.landesmusikschulen.at) erhältlich.

Bezahlte Einschaltung

**Wir holen das Beste für Sie heraus**

Kommen Sie zum kostenlosen und unverbindlichen Polizzencheck zur UVK! Sie werden sehen – wir finden das beste Versicherungsprodukt zum optimalen Prämien-Leistungs-Verhältnis für Sie!

Unabhängig | Persönliche Betreuung | Top Prämien-Leistungs-Verhältnis | 99,6 % Schadenerledigungsquote

UVK Kundenberaterin

**Elke Winkler**  
Tel: 07582/52155-118  
E-Mail: [e.winkler@uvk.at](mailto:e.winkler@uvk.at)

... und versichern klappt!

Kollingerfeld 9  
4563 Micheldorf  
[www.uvk.at](http://www.uvk.at)

Das UVK-Versprechen

## WINTERLICHE FREIZEITAKTIVITÄTEN UND WILDTIERE

# RÜCKSICHTSVOLL DURCH DIE VERSCHNEITE NATUR

Die Natur und somit der Lebensraum unserer Wildtiere wird vom Menschen immer mehr genutzt. Gerade jetzt in Corona-Zeiten ist die Erholung in der Natur für uns Menschen zu einem noch wichtigeren Faktor geworden. Dadurch werden aber auch Ruhebereiche der Tiere immer kleiner, ohne dass dies den meisten Menschen bewusst ist. Vor allem im Winter, wenn Nahrung und Verstecke knapp werden, können Aktivitäten wie Schitourenlauf, Langlauf und Schneeschuhwandern diese Situation verschlechtern. Durch Rücksichtnahme, überlegtes Handeln und Bewusstseinsbildung können jedoch negative Auswirkungen auf Wildtiere und deren Lebensraum vermieden bzw. verringert werden.



### RUHE – DAS UM UND AUF

Die Bereiche, wo Ruhe besonders wichtig ist, sind beispielsweise Fütterungen (für Rehe und Hirsche) und Gebiete, wo Tiere wie Hasen, Gämsen, Birk-, Auer- und Schneehühner sowie Rebhühner und Fasane ihre natürlichen Nahrungsquellen und „Wohnzimmer“, also die Rückzugsräume, aufsuchen.

Gerade in den Wintermonaten ist es wichtig, dass die Tiere nicht gestört werden, um so ihre Energiereserven bestmöglich einsetzen zu können und dadurch negativer Einfluss auf den Wald vermieden wird. Viele der heimischen Tiere sind „Energiesparer“. Sie drosseln ihre Körpertemperatur, ihren Herzschlag und ihre Atmung. Bei frostigen Verhältnissen kommt es durchaus vor, dass Rotwild, aber auch andere größere Wildarten täglich für einige Stunden in eine temporäre Kältestarre fallen, um den Energieverbrauch noch weiter zu reduzieren.

Dazu Landesjägermeister Herbert Sieghartsleitner: „Ich habe schon oft beobachtet, dass Störungen von sich in einer solchen Starre befindlichen Wildtieren, zum Beispiel ein Tier mit Kalb, also ein weiblicher Hirsch mit ihrem Jungen, extrem belastend sind. Die Tiere flüchten noch halb klamm, weil die Beine energetisch aufwändig vermehrt durchblutet werden müssen. Auch wir Jäger berücksichtigen das bei der Ausübung unserer Aufgaben.“

Gefährlich für die Tiere wird es also dann, wenn sie hochschrecken und innerhalb weniger Sekunden ihren Stoffwechsel hochfahren müssen. Dies wirkt sich besonders negativ aus und kann im schlimmsten Fall sogar zum Tod führen. Jede Flucht oder jedes aktive Verstecken greift die Energiereserven der Tiere an und steigert den Nahrungsbedarf.

Durch Wissen über, Verständnis für und Rücksichtnahme auf die Natur, die wir alle schätzen und nicht zuletzt für unser Wohlbefinden brauchen, können wir dazu beitragen, die Beunruhigung der Wildtiere in ihrem Lebensraum möglichst gering zu halten. Zahlreiche Beispiele zeigen, dass ein Konsens zwischen den Naturnutzern – und das sind wir alle – möglich ist und dadurch alle profitieren; Mensch und Wildtier.

Für ein naturverträgliches Miteinander Ihre OÖ Jägerschaft

### (SCHI)TOURENPLANUNG MIT RÜCKSICHT AUF WILDTIERE

- Beachten Sie Markierungen und Hinweistafeln sowie Anweisungen der Jäger.
- Ruhezone und Schutzgebiete respektieren, Winterfütterungen großräumig umgehen, Lärm vermeiden, markierte Wege nicht verlassen.
- Dem Wild nach Möglichkeit großräumig ausweichen. Wildtiere nur aus Distanz beobachten, nicht weiter nähern oder nachfahren/gehen.
- Eine Stunde vor Sonnenaufgang und nach Sonnenuntergang sollten der Wald und die darüber liegenden Freiflächen den Wildtieren gehören (wichtige Aktivitätszeiten – Nahrungsaufnahme).
- Benutzen Sie im Waldbereich für den Aufstieg als auch den Abstieg/die Abfahrt die Forststraße. Niemals durch Aufforstungen und Jungwuchsflächen auf- bzw. absteigen.
- An der Waldgrenze: Ausreichend Abstand zu Einzelbäumen oder Baumgruppen halten (Aufenthaltsbereich von Birkhühnern, Schneehasen usw.).
- Befahren Sie Hänge oberhalb der Waldgrenze nicht ganzflächig. Zwischen den Abfahrtsrouten müssen Rückzugsgebiete für Wildtiere verbleiben.
- Hunde bitte an die Leine nehmen